



Bu proje Avrupa Birliđi ve Türkiye Cumhuriyeti tarafından finanse edilmektedir

# Toplumsal Cinsiyete Dayalı Şiddetin Tespiti ve Hayatta Kalanlara Destek Sağlanması Konusunda Uzmanlara Yönelik Eğitim Kılavuzu

Surt Vakfı  
Aralık 2015





# **Toplumsal Cinsiyete Dayalı Şiddetin Tespiti ve Hayatta Kalanlara Destek Sağlanması Konusunda Uzmanlara Yönelik Eğitim Kılavuzu**



**Surt Vakfı**  
**Aralık 2015**

Bu Eğitim Kılavuzu, 'AB ve Türkiye arasında Sivil Toplum Diyalogu' Programı kapsamında, Avrupa Birliği ve Türkiye Cumhuriyeti tarafından finanse edilen ve 2015-2016 yılları arasında uygulanan 'WAVE: Şiddete Karşı Kadınlar Ağı' (TR2010/0135.01-01/339) projesi çerçevesinde oluşturulmuştur.

Bu yayın Avrupa Birliği ve Türkiye Cumhuriyeti'nin mali desteğiyle hazırlanmıştır. Bu yayının içeriğinden sadece NOTUS sorumludur ve hiçbir şekilde Avrupa Birliği, Türkiye Cumhuriyeti veya Avrupa Birliği Bakanlığı'nın görüşlerini yansıttığı şeklinde yorumlanamaz.



## İçindekiler

Giriş.....	7
Eğitim Kılavuzunun kullanımı: Bu eğitim kılavuzu kimlere yöneliktir? .....	7
WAVE projesi .....	7
1. Kavramsal çerçeve: Toplumsal cinsiyete dayalı şiddet nedir? .....	9
Toplumsal cinsiyete dayalı şiddet nedir? Terminolojinin açıklanması.....	10
Toplumsal cinsiyete dayalı şiddet: bir insan hakları meselesi, cinsiyet eşitsizliğinin dışavurumu.....	10
Şiddet türleri .....	11
“Aile içi şiddet” ve “eş/partner tarafından uygulanan şiddet” .....	12
Toplumsal cinsiyete dayalı şiddet yalnızca eş/partner tarafından uygulanmaz. ....	13
Fiziksel istismar .....	15
Psikolojik istismar .....	16
Cinsel istismar.....	16
Duygusal istismar.....	17
Ekonomik istismar.....	18
İşyerinde taciz.....	19
Toplumsal cinsiyete dayalı şiddet ile ilgili efsaneler .....	20
1 NUMARALI EFSANE: Kadın istismarı kışkırtacak veya hak edecek bir şey mutlaka yapmıştır. ....	20
2 NUMARALI EFSANE: Sadece belli tarzda erkekler istismara eğilimlidir.....	20
3 NUMARALI EFSANE: Alkol kullanımı şiddet için bir mazerettir. ....	20
4 NUMARALI EFSANE: Kadın erkeğin huyunu bilmelidir. ....	21
5 NUMARALI EFSANE: Kadınlar istismardan zevk alıyor olmalı, yoksa eşlerini terk ederlerdi.....	21
6 NUMARALI EFSANE: Eş/partner tarafından uygulanan şiddet toplumsal cinsiyete dayalı değildir.....	21
7 NUMARALI EFSANE: Bu kişisel bir mesele – biz karışmamalıyız.....	22
8 NUMARALI EFSANE: Eş/partner tarafından uygulanan şiddet önemli bir kamusal sorun değildir.....	22

9 NUMARALI EFSANE: Şiddet gören kadınlar, eğitim düzeyi düşük, kırsal kökenli ve yoksul kadınlardır. Eğitimli ve meslek sahibi kadınlar şiddet görmez. ....	22
10 NUMARALI EFSANE : Kadını en çok kadın ezer / Kadına en çok şiddet uygulayan kadındır. ....	23
11 NUMARALI EFSANE: Erkekleri yetiştiren annelerdir. Bu yüzden, erkeklerin ayrımcı toplumsal cinsiyet rollerini benimsemeleri ve kadına şiddet uygulamalarının sorumlusu yine kadınlardır. ....	23
Fiziksel etkiler .....	24
Psikolojik etkiler .....	24
Sosyal etkiler .....	24
Ekonomik etkiler .....	25
Şiddet döngüsü teorisi .....	25
2. Şiddetle nasıl mücadele edilmelidir? Hizmet merkezleri ve uzmanlara yönelik genel ilkeler .....	27
Toplumsal cinsiyete dayalı şiddete karşı, cinsiyete duyarlı bir yaklaşım geliştirme ilkeleri .....	27
Minimum hizmet standartları .....	29
3. Şiddet durumlarının tespit edilmesi: Uzmanlara yönelik ipuçları .....	30
3.1 Görüşme soruları ve yönlendirici ilkeler .....	32
Genel yönlendirici ilkeler .....	32
Şiddet vakalarına yönelik aktif bir araştırma için genel sorular .....	33
Şiddet görme olasılığı olan bir kadınla görüşmek için yönlendirici ilkeler .....	34
Şiddet şüphesini akla getiren bazı gerekçeler olduğunda sorulacak sorular .....	34
Özellikle eş/partner tarafından uygulanan şiddet vakalarında durumun ve şiddet türünün değerlendirilmesine yönelik sorular .....	36
3.2.Yardım tespiti göstergeleri .....	37
Genel göstergeler.....	37
Geçmiş öyküsü .....	38
Konsültasyon nedenleri (sağlık hizmetleri).....	39
Hizmetlerden faydalanma paternleri .....	39
Gözle görülür yaralanmalar .....	39

Görüşme sırasında kadının tutumu ve/veya durumu .....	39
Eş/partnerin tutumu.....	40
3.3.Risk seviyesini değerlendirmeye yönelik göstergeler.....	40
4. Şiddet görmüş kadınların desteklenmesi .....	43
5. Uygulama örneği: Surt hizmeti.....	47
Bireysel görüşme .....	48
Toparlanma metodu.....	49
Bireysel rehberlik .....	49
Toparlanma grubu atölyeleri.....	50
Önleyici metot.....	52
Kaynakça ve önerilen okumalar .....	53
Kavramsal temel.....	53
Uluslararası çerçeve ve Avrupa çerçevesi .....	53
Kadına yönelik şiddete karşı toplumsal cinsiyet analizi .....	53
Güçlendirme .....	53
Kesişimsel perspektif .....	53
Şiddeti anlamada ekolojik model.....	53
Yeterliliğe dayalı yaklaşım.....	54
Destek hizmetleri için minimum kalite standartları .....	54
Uzmanlar için Kılavuzlar.....	54





## Giriş

### **Eğitim Kılavuzunun kullanımı: Bu eğitim kılavuzu kimlere yöneliktir?**

Bu eğitim kılavuzu, Türkiye’de, kadınlarla dolaylı ya da doğrudan çalışılan ve politika geliştirme süreçlerine katkıda bulunan, sosyal hizmet görevlilerine ve sivil toplum örgütü üyelerine yöneliktir. Temel amacı, toplumsal cinsiyete dayalı şiddetin kavramsal çerçevesi, toplumsal cinsiyete dayalı şiddet durumlarının tespiti ve şiddet gören kadınlara destek sağlanması konularında temel bilgiler ve ipuçları sunmaktır. Eğitim kılavuzu, aşağıda verilen iki farklı hedef kitle de dâhil olmak üzere, farklı okuyucu kitlelerine hitap etmektedir:

- Doğrudan toplumsal cinsiyete dayalı şiddet alanında çalışmayan, ancak gündelik hayatta kadınlarla iletişim halinde olan STÖ üyeleri ve uzmanları. Bu grup sağlık, mesleki entegrasyon, eğitim, sosyal hizmetler, toplum hizmeti, insan hakları, mülteci hakları vb. gibi farklı hizmet türlerini kapsayabilir.
- Toplumsal cinsiyete dayalı şiddet ve kadın hakları alanında çalışmakta olan uzmanlar ve STÖ üyeleri. Bu hedef kitle, eğitim kılavuzunun, özellikle, 4’üncü bölümündeki ilkeleri kendileri için faydalı bulabilir; ancak belgenin geri kalanı da bilgi birikimlerini arttırmaları ve diğer uzmanlara eğitim sunmaya yönelik ilkelere ulaşmaları açısından yararlı olacaktır.

### **WAVE projesi**

Bu Eğitim Kılavuzu, bir Europaid eylemi olan ‘AB ve Türkiye arasındaki Sivil Toplum Diyaloğu’ Programı kapsamında, Avrupa Komisyonu ve Türkiye Cumhuriyeti tarafından finanse edilmekte olan ve Ekim 2014-Ocak 2016 tarihleri arasında uygulanan ‘WAVE: Şiddete Karşı Kadınlar Ağı’ projesi çerçevesinde oluşturulmuştur. Proje, aşağıdaki ortak örgütlerin katılımıyla, NOTUS (İspanya) tarafından koordine edilmiştir: Fondazione Giacomo Brodolini (İtalya), SURT Kadın Vakfı, Özel Vakıf (Spain), Türk Sosyal Bilimler Derneği (Türkiye) ve Kadın Dayanışma Vakfı (Türkiye).

Projenin genel amacı, AB ve Türkiye STÖ'leri arasında bilgi alışverişini güçlendirerek, Türkiye'de kadına yönelik şiddetle mücadeleye katkıda bulunmaktır. Söz konusu genel amaca ek olarak, hedef kitlelere AB mevzuatı ve uygulamalarının tanıtılması ve kadına şiddeti önlemeye yönelik eylem/araçlar sunulması hedeflenmiştir.

Projenin asıl hedefi:

1. Proje ortağı ülkelerde, kadına yönelik şiddetin karakteristik özellikleri konusunda bilgi birikimini arttırmak ve Türkiye, İtalya ve İspanya arasında kadına yönelik şiddet karşıtlığına ilişkin politika ve eylemlerin karşılıklı paylaşımını geliştirmektir.
2. Bu konuya özgü eğitim kılavuzu ve eğitimler sunarak, STÖ'lerin kapasitelerini arttırmak;
3. Karar vericiler ile STÖ'ler arasındaki diyalogu geliştirmek.

Bu hedeflerle bağlantılı olarak beklenen dört sonuç vardır:

1. STÖ'lerin kendi ülkelerinde kadına yönelik şiddetin sebepleri ve sonuçları ile ilgili kavrayışını geliştirmek ve İtalya, İspanya ve Türkiye arasında bilgi alışverişini kolaylaştırmak.
2. Şiddetin önlenmesine ve şiddete uğrayan kadınlara destek olunmasına yönelik çalışmalarına katılan STÖ'lerin, çalışmalarını geliştirmeye yönelik özel araçlar sunmak ve eğitim vermek.
3. Şiddet kısır döngüsünü kırmak, konuyla ilgili sosyal farkındalığı arttırmak ve karar vericilerle diyalogu geliştirmek için, şiddetle mücadele konusunda kadınları güçlendirmek.
4. Geliştirilen eylemlerin sonuçlarına ilişkin bilgiyi yayarak, kadına yönelik şiddet konusunda farkındalık oluşturmak.

Projenin temel faaliyetleri şöyledir:

- Türkiye, İspanya ve İtalya'da kadına yönelik şiddet konusunda araştırmalar.
- Kadına yönelik şiddet konusunda çalışan STÖ'ler için bu eğitim kılavuzunun tasarlanması ve STÖ uzmanlarına eğitim verilmesi.
- Türkiye'de kadını güçlendirme atölyeleri.
- Farkındalık yaratma ve bilgileri yayma: iletişim materyalleri, farkındalık kampanyaları ve Ankara'da yapılacak nihai konferans.

## 1. Kavramsal çerçeve: Toplumsal cinsiyete dayalı şiddet nedir?

### **Toplumsal cinsiyete dayalı şiddet nedir? Terminolojinin açıklanması**

Toplumsal cinsiyete dayalı şiddet olgusuyla ilgili çalışan karar vericiler ve uzmanların temel sorunlarından biri, kullanılan terminoloji konusunda ortak bir anlayışa ulaşmaktır.

Uygun terminoloji kullanımı, uzmanların bir olguyu kavrama ve ele alma şeklini önemli ölçüde etkilediği için, basit bir konu değildir. Buna ek olarak, ülkeler arasındaki terminoloji farklılıkları, karşılaştırılabilir veriler elde edilmesini ve olgunun uluslararası düzeyde ele alınmasını engellemektedir.

Uluslararası örgütler, kadına, toplumsal cinsiyete dayalı olarak uygulanan şiddeti ele alırken ağırlıklı olarak iki terim kullanmaktadır: kadına yönelik şiddet ve toplumsal cinsiyete dayalı şiddet.

Birleşmiş Milletler ve Avrupa Konseyi “kamusal ve özel alanda gerçekleşen, kadınların fiziksel, cinsel, psikolojik veya ekonomik zarar görmesiyle sonuçlanan ya da sonuçlanması muhtemel olan, her türlü cinsiyet temelli şiddet eylemi veya bu eylemin yapılacağına dair tehdit ya da zorlama ve keyfi olarak özgürlüğün kısıtlanması eylemi” için “kadına yönelik şiddet” terimini kullanmaktadır.

Avrupa Toplumsal Cinsiyet Eşitliği Enstitüsü'ne göre, “toplumsal cinsiyete dayalı şiddet, bir kişiye cinsiyeti temel alınarak yönlendirilen şiddettir. Yaşama hakkı, özgürlük, güvenlik, insan onuru, kadın erkek eşitliği, ayrımcılık karşıtlığı, fiziksel ve zihinsel bütünlük gibi temel hakların ihlalini teşkil eder”.

Bu kitapçıkta, toplumsal cinsiyete dayalı şiddet ve kadına yönelik şiddet, yukarıdaki tanımlar esas alınarak, birbirinin yerine kullanılmaktadır.

## **Toplumsal cinsiyete dayalı şiddet: bir insan hakları meselesi, cinsiyet eşitsizliğinin dışavurumu**

Toplumsal cinsiyete dayalı şiddet, Avrupa Birliği Temel Haklar Bildirgesi'nde (2000) söz edildiği üzere, özgürlük ve güvenlik gibi temel hak ve özgürlüklerin ihlalidir.

Toplumsal cinsiyete dayalı şiddet, kökleri ataerkil toplumlarda kadın ve erkek arasındaki eşitsiz güç ilişkilerine dayanan yapısal bir olgu olan, yapısal cinsiyet eşitsizliğinin dışavurumudur. Erkek gücünün bir ifadesidir ve erkekler tarafından kadın üzerindeki statü ve otoritelerini yeniden üretmek ve sürdürmek amacıyla kullanılır.

Bu anlamda, erkekler ve ataerkil sistem için işlevsel olan araçsal bir şiddettir. Kadınlara Karşı Her Türü Ayrımcılığın Önlenmesi Uluslararası Sözleşmesi'nin (CEDAW) 19 Sayılı Genel Tavsiyesi'nde, kadına yönelik şiddet "bir kadına kadın olduğu için yönlendirilen veya kadınları orantısız bir şekilde etkileyen şiddet" olarak tanımlanmıştır.

Genellikle, toplumsal cinsiyete dayalı şiddet büyük ölçüde hoş görülmemekte ve meşrulaştırılmaktadır. Bu da cinsiyet rollerinin doğal bir şey gibi aktarıldığı, öğrenildiği ve içselleştirildiği sosyalleşme süreci aracılığıyla gerçekleşir. Bu sürece göre, erkekler maskülen rollerle bağdaştırılır. Toplum erkeklerden güçlü, aktif, bağımsız ve cesur olmalarını bekler. Çocukluktan başlayarak, erkeklerin sosyalleşmesi şiddetle yakından ilişkilidir. Erkek çocuklar için, oyuncaklar, oyunlar, çizgi filmler ve sporlar, önemli şiddet öğeleri içerir. Hala zorunlu olan askerlik, erkeklerin imajı ve toplumsal cinsiyet rollerine epeyce katkıda bulunan şiddet kullanımı için beceri ve ayrıcalık kazandırır. Kadınlar ise, aksine, sosyal prestiji daha düşük olan feminen rollerle bağdaştırılır. Kadınlardan duygusal, pasif, bağımlı ve korkak olmaları beklenir. Erkek ve kadınlara biçilen rol, beklenti, yaklaşım ve değerler hem özel hem de kamusal alanda tüm hayat boyunca farklılık gösterir.

Cinsiyetler arasındaki karşıtlığın modernleşmeyle birlikte az da olsa azalmasıyla, yüksek derecede eğitim gören, iyi bir kariyere ve bağımsız bir hayata sahip olan kadınlar, muhafazakar ideolojilerin saldırılarına maruz kalmaktadır. 50 yıl önceye kıyasla, kadınların daha fazla sosyal, ekonomik ve hukuki hakları olması ve güce sahip olmalarıyla, toplumsal cinsiyet rollerindeki değişiklik yavaş olduğu gibi, tartışma ve çatışmalara da açıktır.

Mevcut cinsiyet- toplumsal cinsiyet sistemi, kadın ve erkek arasında, bilgi, mülkiyet, gelir, sorumluluk ve hakların eşit olmayan bir biçimde dağılımına yol açan, eşitsiz güç ilişkileri yapılandıran bir hiyerarşi oluşturmaktadır. Ancak, toplumsal cinsiyet rollerinin doğallaştırılmasından dolayı, bu eşitsizlikler genel olarak kabul görmekte ve çoğu zaman sorgulanmamaktadır.

### **Şiddet türleri**

Toplumsal cinsiyete dayalı şiddet veya kadına yönelik şiddet, psikolojik, fiziksel, cinsel, ekonomik ve sosyal olmak üzere çeşitli şekillerde görülebilmektedir. Ayrıca, hem kamusal hem özel yaşam alanlarında gerçekleşmektedir. Türkiye’de 2012 yılından beri geçerli olan “Ailenin Korunması ve Kadına Yönelik Şiddetin Önlenmesine Dair 6284 Sayılı Kanun”da kadına yönelik şiddet, toplumsal cinsiyet temelinde gerçekleşen fiziksel, cinsel, psikolojik ve ekonomik şiddet olarak tanımlanmaktadır.

Kadınların şiddete karşı korunmasına dair Avrupa Konseyi Tavsiyesi’nde (2002), kadına yönelik şiddete “diğerlerinin yanı sıra fiziksel ve zihinsel saldırı, duygusal ve psikolojik istismar, tecavüz ve cinsel istismar, ensest, eşler arası tecavüz, düzenli olarak veya zaman zaman başkalarıyla ilişki yaşama, namus adına işlenen suçlar, kadın sünneti ve zorla evlendirme gibi kadına zarar veren geleneksel uygulamaları içeren aile veya ev içi birimlerde görülen şiddetin” dahil olduğu ancak kadına yönelik şiddetin bunlarla sınırlı olmadığı belirtilmiştir.

### **“Aile içi şiddet” ve “eş/partner tarafından uygulanan şiddet”**

İstanbul Konvansiyonu Açıklama Raporu'nun 41'inci paragrafında şu ifadeye yer verilmiştir: “aile içi şiddet temel olarak iki tür şiddetten oluşur: eş/partner veya eski eş/partnerler arasındaki eş/partner şiddeti ve genelde ebeveynler ile çocuklar arasında meydana gelen nesiller arası şiddet.” Ancak, “aile içi şiddet” için genel olarak kabul edilmiş ve açık bir tanım mevcut değildir.

Ülkemizde olduğu gibi, bazı ülkelerde “aile içi şiddet” eş/partner tarafından uygulanan şiddet ile eş anlamlı olarak kullanılırken, bazı ülkelerde cinsiyet ve toplumsal cinsiyetten bağımsız olarak, geniş anlamda akrabalık ilişkisi (atalar, çocuk ve torunlar, yeğenler, eşler ...) kapsamında aile ortamında uygulanan her türlü şiddet (fiziksel, psikolojik, cinsel, finansal, duygusal vb. olmak üzere her tür şiddet eylemi) olarak anlaşılmaktadır. Bu anlam belirsizliği, karışıklığa neden olabilmektedir; bu yüzden, bu belgede “eş/partner tarafından uygulanan şiddet” ifadesi kullanılmaktadır.

Eş/partner tarafından uygulanan şiddet, eş/partner veya eski eş/partner tarafından gerçekleştirilen ve fiziksel saldırı, cinsel baskı, psikolojik istismar ve kontrol edici davranışlar dahil olmak üzere; karşı tarafın fiziksel, cinsel veya psikolojik olarak zarar görmesine neden olan davranışlara karşılık gelir. Kadına karşı eş/partner tarafından uygulanan şiddet ile ilgili olarak, kadınlara karşı mevcut ve eski erkek eş ve partnerler tarafından uygulanan şiddet, tanım kapsamına girmektedir.

Eş/partner tarafından uygulanan şiddetin kabullenilmesi zordur. Sonuç olarak, mağdurlar çoğu zaman istismar içeren bir ilişki içerisinde olduklarını idrak edemezler. Bunun nedeni çoğunlukla, mağdurların kendilerinin suçlu olduğunu düşündürecek şekilde istismar ediliyor olmaları. Yakın ilişki şiddetini kabullenmek, bazen de, şiddet, süreklilik göstermediği için ya da şiddet uygulayan kişiyle ilgili karışık duygular beslediği için, zor olabilmektedir.

## **Toplumsal cinsiyete dayalı şiddet yalnızca eş/partner tarafından uygulanmaz.**

Eş/partner tarafından uygulanan şiddet, toplumsal cinsiyete dayalı şiddetin en bilinen şeklidir, ancak kesinlikle bununla sınırlı değildir. Kadınlar, farklı çevrelerde (özel ve kamusal alanlar) ve farklı erkek failer (aile bireyleri, arkadaşlar, aile yakınları, yabancılar) tarafından uygulanan toplumsal cinsiyete dayalı şiddete, birçok farklı şekilde sürekli olarak maruz kalmaktadır. Tüm bu şiddet şekilleri, kadın ve erkek arasındaki güç dengesizliği ile ilgilidir ve bu dengesizliği daha da güçlendirmek için bu şiddet şekillerine başvurulmaktadır.

Aile içi şiddet, aile içinde kadın veya erkek aile bireyelerine karşı uygulanan şiddete karşılık gelir. Kadına karşı uygulanan şiddete sadece fiziksel ve psikolojik şiddet değil aynı zamanda cinsel şiddet de dahildir.

Cinsel şiddet (eş/partner ilişkileri dışında) farklı şekillerde olabilir:

- Tecavüz: şiddet ve tehdide başvurarak veya kandırarak/oyuna getirerek veya serbest iradesiyle kabul edebilecek veya karşı koyamayacak durumda olan bir kadının istismar edilmesi yoluyla ve kişinin karşı koyup koymamasından bağımsız olarak gerçekleştirilen, kadın vücuduna, her ne şekilde ve hangi yolla olursa olsun, cinsel olarak nüfuz etme eylemidir.
- Cinsel saldırı (tecavüz hariç): herhangi bir karşı koyma belirtisi göstermese bile, rıza göstermeyen kadınlara karşı uygulanan tecavüz/cinsel olarak nüfuz etme dışındaki her tür cinsel ilişkidir.
- Cinsel taciz: mağdurun kişilik onuruna saldıran ve düşmanca bir ortam yaratan, istenmeyen fiziksel, sözlü veya sözlü olmayan cinsel nitelikte davranıştır. Cinsel taciz davranışları, kaba hareketler, talepkâr cinsel iltifatlar, cinsel tatmin elde etme amaçlı tehdit veya zorlama, zorla dayatılan cinsel yakınlığı kapsar ancak bunlarla kısıtlı değildir. Cinsel taciz, suçlu tarafın hareketinin taciz oluşturacağını bildiği veya bilmesi gerektiği bir davranıştır.

Israrlı takip mağdurla kişinin yaşam tarzına ciddi şekilde zarar verecek ve hedeflenen kişide doğrudan, dolaylı olarak veya fiilen endişe, korku veya hasar uyandıracak şekilde yakınlık kurma çabasına karşılık gelir. Israrlı takip, özellikle mağdurun kişisel verilerini mal veya hizmet siparişi vermek veya üçüncü tarafların temasa geçmesini sağlamak, mağduru veya mağdurun yakını olan bir kişiyi tehdit etmek amacıyla kötüye kullanarak herhangi bir yolla ilişki kurmaya çalışarak gerçekleştirilir.

Toplumsal cinsiyete dayalı şiddet şekilleri hakkında verdiğimiz bu liste yeterince ayrıntılı değildir. Diğer toplumsal cinsiyete dayalı şiddet şekilleri ve alanları şöyledir:

- İşyerinde şiddet: toplumsal cinsiyet ayrımcılığına dayalı taciz şekilleri. Örneğin; işyerinde yükselmenin engellenmesi ve işyerinde cinsel taciz
- Geleneksel zarar verici uygulamalar: kadın sünneti, zorla evlendirme, namus cinayetleri, çocuk evliliği, berdel
- Kadın ticareti: Kadınların cinsel sömürü ya da hizmetçilik ve çocuk bakımı gibi işlerde çalıştırılarak, emek sömürüsü amacıyla zor kullanılarak ya da aldatmayla bir ülke ya da bölgeden bir diğerine taşınması ve barındırılması
- Kadınların cinsel hakları ve üreme haklarına yönelik şiddet: Doğum kontrol yöntemlerini kullanma yasağı ya da yöntem erişim zorluğu, çocuk doğurmaya ya da kürtaj yapmaya zorlama, kürtaj yasağı, kürtaj kısıtlaması, bekaret kontrolü, heteroseksüel olmayan cinsel yönelime karşı baskı ve şiddet şeklinde örneklendirilebilir.
- Silahlı çatışma ortamlarında şiddet: Silahlı çatışmalarda ve savaşlarda başta cinsel şiddet olmak üzere kadınlara yönelik her türlü şiddet
- Kadınların kamusal alanlardaki hareketinin( kadınların kıyafetleri, konuşması, yüksek sesle gülmesi...vb) kontrol edilmesi gibi diğer toplum kökenli ve sosyal kontrol türleri.



## **Fiziksel istismar**

Fiziksel istismar, tanımlanması en kolay olduğu için, insanların en çok aşına olduğu toplumsal cinsiyete dayalı şiddet şeklidir. İstismar eden kişinin yumruk, tekme, yakma, boğazına sarılma, tokatlama vb. yoluyla mağdurun fiziksel olarak canını yakmasıdır. Kemiklerde kırılma, iç organlarda yaralanma veya daha şiddetli vakalarda ölümle sonuçlanabilen ciddi fiziksel sağlık sorunlarına yol açabilir. İstismarın süreklilik gösterdiği durumlarda, istismar şiddetinin genelde arttığına da dikkate alınması gerekir. Fiziksel şiddet genellikle çok kez tekrarlanır ve iz bırakmadan da uzun yıllar devam edebilir.

Ancak, fiziksel şiddet meydana gelmeden çok önce sağlıksız ve kötü muamele içeren bir ilişki başlamış olabilir. Fiziksel istismara yol açan veya fiziksel istismarla eş zamanlı olarak görülen farklı şiddet biçimleri oluşabilmekte ve mağdurların pek çok açıdan zarar görmesine neden olabilmektedir. Bunlar şu şekildedir:

## **Psikolojik istismar**

Tacizcilerin korkusu altında yaşarken ortaya çıktığı için, psikolojik istismar da, fiziksel istismar gibi, şiddet mağdurlarının çoğunlukla en açık şekilde fark edecekleri istismar şeklidir. Bu nedenle de, çoğu zaman, istismar eden kişinin, mağduru arkadaş, aile, okul ve/veya iş ortamından izole etmeye çalışır.

Bu konuda istismar eden kişinin gösterdiği belirtiler şu şekildedir:

- Küçük şeylerden öfkelenir. Tepkileri şiddetlidir, dolayısıyla sürekli tetikte olma ihtiyacı duyar, ondan korkar ve onu kızdırmamak için elinizden geleni yaparsınız.
- Hakaret eder, aşağılar ve utandırır.
- Eşyalarınıza zarar verir.
- Hayvanlara kötü davranır.
- Kendi sorunları ve çocuklarla yaşadığı sorunlardan dolayı sizi ve başkalarını suçlar.

- Size karşı acımasızdır ve fiziksel güç uygular ya da sizi şiddet kullanmakla tehdit eder.

Kontrol edici davranışlar da psikolojik istismar belirtisidir:

- Eşiniz ya da birlikte olduğunuz kişi fazla sahiplenici, ısrarcı ve kıskanç. Eşiniz ya da birlikte olduğunuz kişi sizi sadece yabancı erkeklerden değil, aynı zamanda arkadaş ve akrabalarınızdan da kıskanır.
- Hareketlerinizi kontrol eder ve kısıtlar; tam olarak nerede olduğunuzu bilmek ister, sizi kontrol etmek için sürekli arar, kimlerle iletişim halinde olduğunuzu kontrol eder, sokağa çıkmanızı yasaklayıp bu yasağa uymanızı ister.
- Yardım almanızı veya konuyu başkalarıyla konuşmanızı engeller.
- Telefon ve/veya ulaşım araçlarına ulaşmanızı engeller.
- Sürekli olarak asılsız suçlamalarda bulunur.
- Sürekli olarak görünümünüzü kontrol eder ve eleştirir, örneğin kıyafetiniz, makyajınız.
- Sonuç, olarak arkadaşlarınız ve ailenizle ya konuyu açmalarına engel olmak için ya da eşiniz ya da birlikte olduğunuz kişi öyle istediği için, giderek daha az ilişki kurmaya başlarsınız.

Mağdurların korkutulması ve izole edilmesi, kendilerini güçsüz hissetmelerine (aslında güçsüz olmasalar bile) neden olur. Bu tip davranışlar, aynı zamanda, mağdurun durumdan uzaklaşmasını da daha zor hale getirir. Uzun süredir psikolojik istismara uğrayan kadınların depresyon, kaygı ve uyku bozukluğu yaşama ihtimali daha yüksektir. Ayrıca, aşırı alkol ve uyuşturucu kullanımına ve hatta intihara bile neden olabilir.

### **Cinsel istismar**

Cinsel istismar, karşı tarafı rızası olmadan cinsel birlikteliğe zorlamaktır. Tecavüz, cinsel taciz, kadını istemediği şekilde cinsel ilişkiye zorlama, seks işçiliğine zorlama, kadın sünneti, zorla evlendirme, çocuk doğurmaya ya da kürtaja zorlama, cinsel organlara zarar verme ve ensest, kadına yönelik cinsel istismar ve şiddet biçimleri arasındadır.

Bu konuda görülen belirtiler şu şekildedir:

- Cinsel ilişkinin aşağılayıcı ve kötü olduğunu düşünürsünüz.
- Eşiniz cinsel ilişki ister ve hayır dediğinizde sinirlenir.
- İstemediğiniz halde cinsel ilişkiye girersiniz.

Cinsel istismar, genellikle istismar eden kişi tarafından, partneri üzerinde güç ve kontrol kurmak ve bunu devam ettirmek için kullanılır. Araştırmalar karşı cinse saldıran ve tecavüz eden erkeklerin partnerlerini ağır bir biçimde yaralama veya öldürme ihtimalinin daha yüksek olduğunu göstermektedir.

Başta evlilik içi tecavüz olmak üzere, erkeğin eşine uyguladığı cinsel şiddet, genellikle olağan karşılanır ve şiddet olarak algılanmaz. Utanç verici bir durum olmasının yanı sıra, kadına, eşin cinsel ilişki isteğine karşılık verme sorumluluğu/ zorunluluğu yüklenmesi, cinsel şiddetin ifade edilmesini ve hukuki olarak mücadele edilmesini zorlaştırır.

Cinsel istismar, kadınlarda oldukça önemli fiziksel ve psikolojik sağlık sorunlarına neden olabilir. Cinsel istismar, mağdurların yardım alma konusunda en çok zorlandığı istismar şeklidir. Dolayısıyla, ilişki sona erdikten uzun süre sonra bile psikolojik ve duygusal açıdan etkilemeye devam edebilir.

### **Duygusal istismar**

Duygusal istismara manipülasyon ve mağdurun kendini değersiz hissetmesine neden olmak da dahildir. Bu konuda görülen belirtiler şu şekildedir:

- Sürekli olarak ondan özür dilemek zorunda kalır ve bunun nedenini bilmezsiniz.
- Başka insanlarla birlikte olduğunuzda farklı davranır.
- Sizinle sürekli kadınlığınız veya anneliğiniz konusunda alay eder.
- Değişeceğine söz verir, ancak sözünü hiçbir zaman tutmaz.
- Erkek her zaman haklıdır ve en değerli olandır.

- Onu bağışlamanızı ister ve tartışmanın uzamasına izin vermez.
- Sinirlendiğinde, devamlı olarak sizin kendinizi suçlu hissetmenize neden olur.
- Çocuklarınıza sizinle ilgili kötü şeyler söyleyerek onlarla olan ilişkinize zarar verir.

Duygusal istismar, birçok yönden, fiziksel istismara göre daha zarar vericidir. Çünkü genelde daha sık, hatta bazen her gün meydana gelir. Ayrıca duygusal istismarın, mağdurların kendilerini suçlamasına neden olma ihtimali daha yüksektir. Birisi size vurduğunda, sorunun vuran kişide olduğunu görmek daha kolaydır; ancak, istismar üstü kapalı yapılıyorsa – çirkin olduğunuz, kötü bir ebeveyn, aptal, yetersiz olduğunuz ve sevgi ve özeni hak etmediğiniz söyleniyor veya ima ediliyorsa – sorunun kendinizde olduğunu düşünme ihtimaliniz daha yüksektir. Bu tür davranışlar, çoğu kez ilişki sorunu olarak tanımlanır ve istismar ya da şiddet biçimi olarak görülmez.

### **Ekonomik istismar**

Ekonomik istismar, istismar eden kişinin mağduru ekonomik açıdan kendisine bağımlı hale getirmesiyle oluşur. İstismar eden kişinin gösterdiği belirtiler şu şekildedir:

- Sizinkiler de dahil olmak üzere, tüm maddi kaynakları tamamen kendi kontrolü altında tutar.
- Kendi parasını nasıl harcadığını gizler ve sizin de maddi kararlara katılmanıza izin vermez.
- Okula veya işe gitmenizi yasaklar.

Bu istismar türü çoğunlukla gözden kaçmakta, ancak yaşam boyu süren etkiler yaratabilmektedir. Mağdurun istismardan kurtulmaya yetecek parası yoksa bu durumdan uzaklaşması daha da zorlaşır. Özellikle, mağdur birikmiş borçlar veya faturalardan sorumluyorsa, istismar edici ilişki sona erdikten sonra bile olumsuz yönde etkilenmeye devam eder.

Mağdurun okula ve işe gitmesine izin verilmemişse, işgücüne katılmaya çalışması zorlaşabilir ve bu durum istismar edici ilişkiden uzaklaştıktan sonra mağduru yoksulluğa sürükleyebilir.

### **İşyerinde taciz**

- Kadına kadın olduğu için ayrımcılık yapılması.
- Kadına saldırgan ifadeler veya tutumlarla yaklaşılması.
- Kadınların yetenekleri, becerileri ve entelektüel potansiyelinin küçük görülmesi, hafife alınması.
- Cinsiyetçi espriler yapılması.
- Kadınların yaptığı işin hafife alınması.
- Kadınların, geleneksel olarak erkeğe biçilmiş görevleri yerine getirirken, alay konusu edilmesi.
- Kadının sağladığı katkılar, yorumlar veya faaliyetlerin yok sayılması (kadının dışlanması, ciddiye alınmaması).
- Kadına profesyonel kapasitesi veya mesleki kategorisinin altında bir iş sorumluluğu verilmesi.
- Kadına anlamsız veya yerine getirilmesi imkansız görevler (örn. makul olmayan teslim süreleri) verilmesi.
- İşinin sabote edilmesi, işini yapmak için gereken kaynaklara (bilgi, belge, ekipman) ulaşmasının engellenmesi.
- Kadının işçi haklarının inkar edilmesi.

## **Toplumsal cinsiyete dayalı şiddet ile ilgili efsaneler**

Toplumun toplumsal cinsiyete dayalı şiddeti haklı çıkarması veya kabullenmesine neden olan çok sayıda yanlış inanç veya efsane vardır. Bunların çoğu, eş/partner tarafından uygulanan şiddet ile ilişkilidir. Toplumun mağdurların ihtiyaç duyduğu desteği sunmasını sağlamak için bu efsaneleri daha iyi kavramak zorundayız.

### **1 NUMARALI EFSANE: Kadın istismarı kışkırtacak veya hak edecek bir şey mutlaka yapmıştır.**

Bir şey yapmış ya da yapmamış olması önemli değildir. Hiçbir insanın bir başkasına zarar verme hakkı yoktur. Birçok durumda, söz konusu kışkırtmalar mağduru suçlama ve sorumluluğu istismarda bulunan kişiden uzaklaştırma aracı olarak kullanılır.

### **2 NUMARALI EFSANE: Sadece belli tarzda erkekler istismara eğilimlidir.**

İstismarda bulunan kişilerin çoğu, evde istismar olan ailelerden gelir. Eş/partner tarafından uygulanan şiddet, öğrenilmiş bir davranıştır; dolaşısıyla, çocuklukta gözlenmesi yetişkin yaşamında şiddete yol açabilir. Yoksulluk, işsizlik, eğitim düzeyinin düşük oluşu gibi toplumsal etmenler, şiddetin ortaya çıkmasını kolaylaştırabilmektedir Ancak, istismarda bulunanlar toplumun her kesiminden ve her eğitim seviyesinden gelen kişiler olabilir. Bazı durumlarda, stres, kişisel patoloji, madde kullanımı veya 'işlevsel bozukluk yaşanan' ilişkiler gibi, belli 'tetikleyici unsurlar', şiddet içeren davranışlara neden olabilir. Ancak, uzun süreli şiddet örnekleri çoğu zaman kasıtlı davranışların sonucudur.

### **3 NUMARALI EFSANE: Alkol kullanımı şiddet için bir mazerettir.**

İçki içmek, şiddet içeren davranışlara neden olan çok sayıda 'tetikleyici unsur'dan bir tanesi olabilir. Ancak, bunun tek sebep olduğunu söylemek fazla basite kaçmak olacaktır. Örneğin, çoğu erkek içki içer ama sonrasında hiç kimseyi istismar etmez; istismarda bulunan erkekler ise çoğunlukla ayık oldukları zaman da şiddet gösterir. Eğer alkol kullanımı sorunun bir parçasıysa, alkolü bırakmak erkeğin sorumluluğu olmalıdır.

#### **4 NUMARALI EFSANE: Kadın erkeğin huyunu bilmelidir.**

İstismarda bulunan kişiler çoğu zaman ilişkinin başında farklı davranır ve zaman geçtikçe şiddet göstermeye başlar. Dolayısıyla, mağdurlar istismarda bulunan kişinin şiddet eğiliminin ancak “iş işten geçtikten sonra” (birlikte yaşamaya başladıktan, çocukları olduktan sonra vb.) farkına varır. İstismarda bulunan erkek, şiddet göstermeye başladığında bile kamusal alanda özel hayatından farklı davranır, dolayısıyla eş/partner tarafından uygulanan şiddetin bazı formları toplum içinde fark edilemez. Kamusal alanda saygılı bir kişinin, evde son derece korkunç bir şekilde davranabileceğini düşünmek zordur.

#### **5 NUMARALI EFSANE: Kadınlar istismardan zevk alıyor olmalı, yoksa eşlerini terk ederlerdi.**

İstismar görülen ilişkileri bitirmek şiddetin sonlanacağını garanti etmez. Aslına bakarsak, kadının evden ayrılmayı planladığı veya evi terk ettiği dönem, çoğu zaman kendisi ve çocukları için en tehlikeli süreç olmaktadır. Çoğu kadın, istismarda bulunan kişiden korkar ve korkmak için geçerli bir nedeni de vardır. Tacizde bulunan kocalar, çoğu zaman, kadınları evi terk etmesi durumunda kendileri ve çocuklarına zarar vermekle ve hatta öldürmekle tehdit eder. Ekonomik olarak erkeğe bağlı olma, bir mesleğinin ve iş deneyiminin olmaması, yakın çevrenin destek vermemesi, sosyal hizmetlerin yetersizliği ve çocuklarla ilgili sorumluluklar, kadının mücadelesini en çok zorlaştıran etmenlerdir.

#### **6 NUMARALI EFSANE: Eş/partner tarafından uygulanan şiddet toplumsal cinsiyete dayalı değildir.**

Eş/partner tarafından uygulanan şiddet mağdurlarının çoğu kadın olup, şiddet gösterenlerse genellikle erkektir. İstismarda bulunan kişinin daha üstün fiziksel, sosyal ve ekonomik güce sahip olması istismarı mümkün kılmaktadır. Daha üstün fiziksel güç (tipik bir erkeğin kadından fiziksel olarak güçlü olması gibi), istismarda bulunan kişinin mağdur üzerinde fiziksel olarak zor kullanmasına ve onu korkutmasına

olanak sağlar. Erkeğin baskın olması gerektiği yönündeki 'geleneksel cinsiyet rolleri' fikrine dayanan daha üstün sosyal güç, kadınların kendilerini suçlamasına ve tepkilerini bastırmasına neden olur. Erkeklerin, genelde, kadınlardan daha yüksek geliri olması gibi, daha üstün ekonomik güç, kadınların istismarda bulunan eşlerini terk etmesini daha da zorlaştıran ekonomik bağımlılığa yol açar. Dolayısıyla, şiddetin cinsiyete dayalı olma unsuru açıkça görülmektedir.

### **7 NUMARALI EFSANE: Bu kişisel bir mesele – biz karışmamalıyız.**

Sokakta karşısındakine saldıran bir kişi gördüğünüzde muhtemelen polisi ararsınız. Peki şiddet evde eşler arasında olduğu zaman neden durum farklı olsun? Eş/partner tarafından uygulanan şiddet kadınlar ve çocuklarda bedensel yaralanma, hastaneye yatma ve zihinsel sağlık sorunlarına neden olabilen ciddi bir suçtur. En uç örnek olarak ölüm gösterilebilir ki, duruma müdahale etmek bir insanın hayatını kurtarmak anlamına gelir.

### **8 NUMARALI EFSANE: Eş/partner tarafından uygulanan şiddet önemli bir kamusal sorun değildir.**

İnsan haklarını teşvik etmeyi umut eden hiçbir toplum aynı zamanda toplumun üyelerine uygulanan sürekli fiziksel, duygusal ve zihinsel şiddeti yok sayamaz. Ayrıca, her yıl sağlık sistemleri eş/partner tarafından uygulanan şiddet mağdurlarını tedavi etmek için önemli düzeyde zaman ve para harcamaktadır. Bunlar, toplumda eş/partner tarafından uygulanan şiddeti ortadan kaldırmak için güçlü önlemler alınırca, başka amaçlarla kullanılacak kaynaklardır.

### **9 NUMARALI EFSANE: Şiddet gören kadınlar, eğitim düzeyi düşük, kırsal kökenli ve yoksul kadınlardır. Eğitimli ve meslek sahibi kadınlar şiddet görmez.**

Türkiye'de yapılmış araştırmalar, eğitim ve refah düzeyi düştükçe, şiddetin görülme sıklığı ve yoğunluğunun arttığını, bu kadınların yarısından biraz fazlasının fiziksel ve cinsel şiddet gördüğünü göstermektedir. Ancak, eğitim ve refah düzeyi yüksek kadınlar arasında şiddetin



görülme sıklığı düşük değildir, eğitim düzeyi yüksek kadınların yaklaşık olarak üçte biri şiddet görmektedir.

**10 NUMARALI EFSANE : Kadını en çok kadın ezer / Kadına en çok şiddet uygulayan kadındır.**

Kaynana şiddeti, işyerinde kadın yöneticilerin diğer kadınlara uyguladığı şiddet ve yakın sosyal çevre içinde kadınların birbirlerine uyguladıkları toplumsal kontrolün kadın üzerindeki etkisi azınsanmamalıdır. Ancak, toplumsal olarak güçsüzleştirilmiş kadınların, erkek evlatları ya da kariyerleri sayesinde güç kazanabilmesi ve bu gücü diğer kadınları güçsüzleştirmeye çalışarak devam ettirmeye çalışması, erkek egemen yapının sonucudur. Bu yaklaşımın kaynağının, şiddetten kadını sorumlu tutmaya kurgulanmış erkek egemen anlayış olduğu unutulmamalıdır. Ayrıca, unutulmamalıdır ki, yapılan araştırmalar kadınların çok büyük oranda eş, baba, ağabey başta olmak üzere yakın çevrelerindeki erkekler tarafından şiddete uğradıklarını göstermektedir.

**11 NUMARALI EFSANE: Erkekleri yetiştiren annelerdir. Bu yüzden, erkeklerin ayrımcı toplumsal cinsiyet rollerini benimsemeleri ve kadına şiddet uygulamalarının sorumlusu yine kadınlardır.**

Annelerin ve diğer kadınların, erkeklerin cinsiyetlenme sürecindeki etkisi önemlidir. Ancak, erkeğin şekillenmesi sürecinde, babaların, ağabeylerin, sosyal çevredeki diğer erkeklerin, şiddete dayalı oyunların ya da medyadaki erkek imajlarının büyük rolü görmezden gelinmektedir. Kadını suçlayan bu yaklaşım, erkekleri aklamamanın bir aracı olarak kullanılmaktadır.

## **Şiddetin sonuçları**

Daha önce de belirtildiği gibi, toplumsal cinsiyete dayalı şiddet farklı şekillerde meydana gelir ve mağdurlar üzerinde aşağıda örnekleri verilen, farklı sonuçlara yol açabilir:

### **Fiziksel etkiler**

İstismarda bulunan kişinin mağdura doğrudan yaptığı ve fiziksel şiddetin derecesine bağlı olan gözle görülür fiziksel yaralanmalar vardır. Fiziksel şiddete maruz kalma süresi uzadıkça, şiddetin dozunun artma ihtimali yüksektir. Uzun süren şiddetin neden olabileceği, hemen gözle görülmeyen ancak yine de önem taşıyan dolaylı etkiler de, bedensel ve psikolojik durumlara yatkınlık gibi bazı sonuçlar doğurabilir. Umutsuzluk hissi yaratabilir ve madde kullanımı ve/veya intihar düşüncesi gibi kendine zarar verici davranışlara yol açabilir.

### **Psikolojik etkiler**

Psikolojik etkiler genelde daha uzun vadeli etkilerdir ve mağdurların çoğu bu etkilerle baş etmenin daha da zor olduğu hisseder. Şiddet, zaman içerisinde ortaya çıkan psikolojik etkileriyle, yaşamı yavaş yavaş yiyip bitirir. Bu etkiler arasında yorgunluk, uyku bozuklukları, baş ağrıları, konsantrasyon güçlüğü ve hafıza sorunları sayılabilir. Mağdurlar aynı zamanda kabus, kaygı ve depresyon gibi sorunlar da yaşayabilir. Şiddet korkuya neden olur, bu da günlük yaşamı her yönden aksatır. Mağdurlar kendilerini suçlama eğilimi gösterir ve yaşadıkları utanç sessiz kalmalarına neden olur. Şiddet devam ettikçe, kişinin kendine olan güveni ve saygısını sarsar. Tüm bu unsurlar, mağdurun karar alma kabiliyetine zarar verir.

### **Sosyal etkiler**

İstismarın fiziksel ve psikolojik etkileri, çoğu zaman, mağdurların şiddet ilişkisi süresince ve sonrasında, diğer insanlarla bağlantı kurma çabalarını engelleyen ciddi sosyal sorunlara neden olur. Utanç duygusu veya

istismar eden kiři tarafından zorla izole edilmek, genelde, mađdurların arkadařları ve ailesiyle daha az iletiřim kurmasına neden olur ve sosyal yařamlarının kapsamı daralır. Özellikle cinsel řiddet, gelecekteki duygusal iliřkilerde güven duymayı zorlařtırır. Tüm bu unsurlar, özellikle çocukların řiddete tanık olması durumunda, mađdur ile çocukları arasındaki iliřkiyi de olumsuz etkiler. Bu da mađdurların yardım alma isteđi veya gúcünü azaltır.

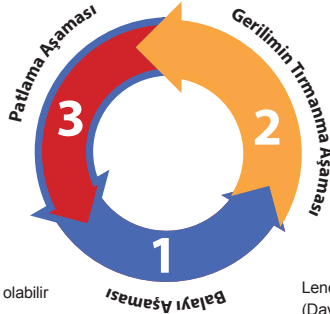
### **Ekonomik etkiler**

Eř/partner tarafından uygulanan řiddetin, mađdur üzerinde çođu zaman ekonomik etkileri de vardır. İstismarda bulunan kiři, mađdurun üzerinde kontrol sađlamak için, mađdurun yařamını maddi açıdan sürdürürebilme yeteneđine zarar verebilir. Ayrıca, istismar eden kiřinin sorumluluklarını farklı řekillerde sömürmesi ve bunlardan kaytarmasına da neden olabilir. Sonuç olarak, bir iliřki sona erdiđinde, sahip olunan varlıklar çođu zaman mađdurun aleyhine adil olmayan bir biçimde paylařılır ve mađdur çođu zaman istismar edenin ödeyeceđi düşük miktarda çocuk nafakasıyla yetinmek zorunda kalır. Mađdur istismar içeren iliřkisini sonlandırdıktan sonra, hayatını idame ettirecek iř becerilerine sahip olmayabilir ve büyük miktarlarda borç veya bařka maddi sıkıntılarla karřı karřıya kalabilir, tüm bunlar da mađduru yoksulluđa sürükler.

### **řiddet döngüsü teorisi**

řiddet döngüsü teorisi The Battered Woman (Dayak Yiyen Kadın Sendromu) (1979) adlı kitabında Lenore Walker tarafından ortaya atılmıřtır. Walker'ın teorisi temelde eř/partner tarafından uygulanan řiddette, istismarın yinelenme paternini tanımlamaktadır. Gerilim yükseldiđinde döngü bařlar. Somut bir dürtü ile ('iřte geçirilen kötü bir gün', içki içmek, para konusunda tartıřmak) tetiklenebilir. Sonuç olarak, (fiziksel) istismar ortaya çıkar, ancak duygusal veya zihinsel istismar daha önceden bařlamıř olabilir.

Sonra, istismarda bulunan kişi özür diler ve bunun bir daha olmayacağını söyler veya yaşanan durumu inkâr eder, hatta mağduru bile suçlayabilir. Bu olayı gerilim ve şiddet yeniden tırmanana kadar, bir sakinlik süreci izler. Bu aşama bazen “balayı aşaması” olarak adlandırılır. Şiddet içeren ilişkilerin çoğu bu şekilde ortaya çıksa da, zaman geçtikçe ‘toparlanma’ ve ‘sakinlik’ aşamaları giderek kısalar ve sonuç olarak ortadan kalkar, ta ki şiddet herhangi bir şekilde günlük rutin haline gelene dek.



Her bir aşamayı sakinlik dönemleri izleyebilir, Her bir aşamanın süresi farklı olabilir Döngü tekrarlanır, Tüm aile içi şiddet ilişkileri bu döngüye uymayabilir, Herkesin yaşadığı deneyim aynı değildir

Lenore Walker'ın The Battered Woman (Dayak Yiyen Kadın Sendromu), 1979 adlı eserinden uyarlanmıştır.

## 1 Şiddet uygulayan taraf:

Özür diler, bağışlaması için kadına yalvarır, terapi yardımı alacağına söz verir, çiçek/hediye gönderir, “bunu bir daha asla yapmayacağım” der, kadına aşkını ifade eder

### Mağdurun tepkisi:

Terk etmemeyi kabul eder, geri döner veya erkeği tekrar eve alır, yasal işlemleri durdurmaya çalışır, erkek için terapi randevusu alır, kendini mutlu/umutlu hisseder

## 2 Şiddet uygulayan taraf:

Dengesiz davranır, her şeye kusur bulur, kadını izole eder, ilgi göstermez, bağırır, alkol veya uyuşturucu alır, tehdit eder, eşyalara zarar verir

### Mağdurun tepkisi:

Karşı tarafı sakinleştirmeye çalışır, ailesinden ve arkadaşlarından uzaklaşır, çocukların sessiz kalmasını sağlar, boyun eğer, kendini geri çeker, gerekçeler üretmeye çalışır, en sevdiği yemekleri pişirir, genel olarak temkinli davranır

## 3 Şiddet uygulayan taraf:

Vurma, boğazına sarılma, Küçük Düşürme, Tutukluluk, Tecavüz, Silah Kullanımı, Sözlü istismar, üzerine bir şeyler fırlatma

### Mağdurun tepkisi:

Kendini ve çocukları korur, polisi arar, sakin kalmaya çalışır, gerekçeler üretmeye çalışır, evi terk eder, şiddete karşı koyar

## 2. Şiddetle nasıl mücadele edilmelidir? Hizmet merkezleri ve uzmanlara yönelik genel ilkeler

### **Toplumsal cinsiyete dayalı şiddete karşı, cinsiyete duyarlı bir yaklaşım geliştirme ilkeleri**

Toplumsal cinsiyete dayalı şiddetle, cinsiyete duyarlı bir yaklaşımla mücadele edilmesi aşağıdaki metodolojik yaklaşımların benimsenmesini ifade eder.

### **Kadınların güçlendirilmesine odaklanma**

Güçlendirme, kadını kişisel, özel ve kamusal alanda ikinci plana atıldığı, sahip olduğu haklar ve bu durumun değiştirilmesi gerekliliği konusunda bilinçlendirme ve insanlar arasında yeni güç ilişkileri kurma sürecidir. Güçlendirme süreci eş/partner tarafından uygulanan şiddetin önlenmesi ve mağdurların desteklenmesi açısından son derece önemlidir.

Kadının güçlenmesini sağlamak için, kadınların ezilmesinin ve kadına yönelik şiddetin toplumsal temeli konusunda farkındalığın artırılması ve suçluluk duygusunun azalmasına destek olunması büyük önem taşır. Bağımsız ve şiddet içermeyen bir yaşam için, kişisel becerilerinin gelişmesi konusunda kadınla ortaklaşa bir çalışma yapılması gerekmektedir. Bu doğrultudaki bütün çalışmaların, ortak bir kadınlık bilinci ve dayanışmasıyla gerçekleştirilmesi temel ilkedir.

### **Kesişimsel perspektif**

Kimberlé Crenshaw'un (1991) "birden çok kimlik ve dışlanma, ikinci plana atılma deneyimlerinin keşişimi" olarak tanımladığı keşişim perspektifi, "bireysel yaşamlar, sosyal pratikler, kurumsal düzenlemeler ve kültürel ideolojiler içerisinde yer alan, cinsiyet, ırk ve diğer farklılık kategorileri arasındaki etkileşime ve bu etkileşimlerin güç açısından sonuçlarına değinir".

Dolayısıyla, kesişimsel yaklaşım, farklı eğitim seviyelerinden gelen kadınların yaşadıkları bireysel deneyimlerinin yanı sıra, şiddetin yapısal nedenlerini de vurgulamaktadır. Çok-kültürlü toplumlarda bu yaklaşım zorunludur.

### **Ekolojik model**

Urie Bronfenbrenner (1994), insan gelişimini anlamak için, büyümenin meydana geldiği ekolojik sistemin bütününün ele alınması gerektiğini ileri sürer. Sistem, insan büyümesini destekleyen ve buna kılavuzluk eden, sosyal olarak örgütlenmiş 5 alt sistemden oluşur. Bunlar, gelişmekte olan kişi ile yakın çevresi arasındaki ilişkiye karşılık gelen mikro sistemden (aile gibi) ekonomi ve bilgi tabanları gibi kurumsal kültür modellerine karşılık gelen makro sisteme kadar uzanır.

Toplumsal cinsiyete dayalı şiddete yönelik ekolojik yaklaşım, konuyu kişisel, durumsal ve sosyokültürel faktörler arasındaki karşılıklı etkileşime dayanan çok yönlü bir olgu olarak kavramsallaştırmaktadır.

### **Yeterliliğe dayalı yaklaşım**

Yeterliliğe dayalı yaklaşım, her bireyin kendi deneyimleri sonucunda sahip olduğu kaynakların geri kazanımına ve değerlendirilmesine olanak sağlar. Kaynakların geri kazanımı ve pozitif varlıklar olarak değerlendirilmesi, kadınların güçlenmesi ve şiddet durumundan kurtulma olanakları için temel koşuldur. Bu anlamda, kadınların farklı alanlarda elde edilen ve geliştirilen kapasitelerinin güçlendirilmesi ve bunların toparlanma sürecinde ortaya çıkmasının sağlanması çok önemlidir.

### **Uzmanların hazırlanması**

Toplumsal cinsiyete dayalı şiddetin potansiyel mağdurlarına destek sunan hizmetler, kadınlarla doğrudan çalışan, beceri sahibi ve farklı disiplinlerden gelen uzmanlardan oluşan bir ekibe dayalı olmalıdır. Söz

konusu uzman ekipte hukukçu, psikolog ve sosyal hizmet uzmanları bulunmalıdır.

Daha genel ifade etmek gerekirse, uzman profilinde feminizm, cinsiyet ilişkileri ve kadına yönelik şiddet temel kavramları bulunmalıdır. Uzmanların saygılı, empati kurabilen ve etkin dinleme, yorumlama ve olumlu yönde yeniden açıklama gibi iletişim becerilerine ve gruplara kolaylık sağlama kabiliyetine sahip kişiler olması gerekir.

Ayrıca, uzman ekibin kültürler arası bağlamlarda etkili bir şekilde çalışmalarına olanak sağlayacak, kültürler arası yetkinliklere sahip olması gerekir.

### **Minimum hizmet standartları**

Avrupa Konseyi (2007) ve Avrupa Toplumsal Cinsiyet Eşitliği Enstitüsü (2012) eş/partner tarafından şiddete maruz kaldıktan sonra hayatta kalan kadınlara sunulacak destek hizmetlerinin temel standartlarını belirlemiştir. Destek hizmetini belirlerken ve uygularken bu temel standartların dikkate alınması önemlidir.

Bunlardan bazıları şu şekildedir:

- Kadına yönelik şiddetin toplumsal cinsiyet açısından kavranması.
- Güçlenme ve özerklik.
- Çeşitlilik ve ayrımcılık gözetmeme: tüm hizmetlerde hizmet kullanıcılarının çeşitliliğine saygı duyulmalı ve ayrımcılık gözetmeyen bir yaklaşım benimsenmelidir.
- Güvenlik, emniyet ve insanlık onuru: hizmetlerin tüm müdahalelerde hayatta kalanların güvenliği ve emniyetini. önceliklendirmesi ve insanlık onurlarına saygı gösterilmesini sağlaması gerekir.
- Gizlilik.
- Adil erişim ve ücretsiz hizmetler.

Hizmet kalitesi konusunda şu hususlar önemlidir:

- Sunulan hizmetler arasında disiplinler arası çalışmanın teşvik ve temin edilmesi.

- Hizmet sunumunda koordinasyonun sağlanması: hizmetlerin ilgili kurumlar arası işbirliği, dayanışma ve koordineli hizmet sunumu bağlamında uygulanması gerekir.
- Yapıyı ve izlenecek uygulama prosedürlerini belirleyen bir protokol geliştirilmesi.

### **3. Şiddet durumlarının tespit edilmesi: Uzmanlara yönelik ipuçları**

Eğitim kılavuzunun bu bölümünde, toplumsal cinsiyete dayalı potansiyel şiddet vakaları hakkında kanıt elde etmek ve uzmanların uygun şekilde hareket etmesine olanak sağlamak için profesyonel hizmetlerden faydalanan kadınların nasıl gözlemleneceği ve onlarla nasıl etkileşime geçileceğine ilişkin ilkeler ele alınmıştır.

Yukarıda da belirtildiği gibi, toplumsal cinsiyete dayalı şiddet vakaları çok farklı şekillerde ifade edilebilmekte olup, ortak bir profil veya prototipe sahip değildir. İstismar vakaları her yaşta kadını sosyal, kültürel ve aile altyapılarından bağımsız olarak etkileyebilir. Toplumsal cinsiyete dayalı şiddet her zaman eş/partner tarafından uygulanan şiddetle ilişkili değildir, hayatın pek çok farklı alanındaki (iş, aile, toplum vb.) şiddeti kapsayabilir.

Şiddeti tespit etmek basit bir mesele değildir. Temel zorluklardan biri, şiddet vakalarının, mikro düzeyde istismar dinamikleri içinde haklı çıkarılıp normalleştirilmesi ve çoğunlukla da toplumsal olarak meşrulaştırılması nedeniyle, çoğu zaman mağdurun kendisi ve istismarda bulunan kişi tarafından şiddet olarak kabul edilmemesidir.

Sosyal ve kültürel meşrulaştırma da uzmanların şiddeti tespit etmesini zorlaştırmaktadır. Ayrıca, uzmanlar da kendi toplumsallaşma süreçlerinde edinmiş oldukları cinsiyet normları temelinde hareket etmekte ve



içselleştirdikleri stereotiplerden etkilenmektedir. Bu da uzmanların toplumsal cinsiyet konuları ve toplumsal cinsiyete dayalı şiddet konusunda eğitilmesini daha da önemli hale getirmektedir.

Şiddet vakaları tespit edilirken, üzerinde durulması gereken üç unsur vardır: bağlam, talebin türü ve talepte bulunan kişi:

1. Şiddetin tespit edilmesine yönelik profesyonel bağlamlar:

- Bireysel görüşmeler. İşe yerleştirme ile ilgili danışmanlık, psikolojik danışmanlık...
- Grup etkinlikleri: eğitim, toplantılar.

2. Alınan talep türü. Şiddet yaşayan kadınların korktukları veya utan-  
dıkları ya da sadece yaşadıkları şeyin bir tür istismar olduğunun farkın-  
da olmadıkları için, deneyimlerini kabul etmemeleri veya dile getirme-  
meleri olasıdır. Bu nedenle, şu iki durum birbirinden ayrılmalıdır:

- Gizli talep. Kadının şiddet gördüğünden şüphelendiğiniz, ancak kadının bunu fark etmediği durumlar.
- Açık talep. Kadının yanlış giden bir şeyler olduğunu ve bir şekilde istismara uğradığını fark ettiği ve hatta açıkça yardım istediği durumlar. Bu durumda, şiddet vakası açıkça ortadadır ve teyit edilmiştir.

3. Talepte bulunan kişi:

- Şiddet gören kadının kendisi.
- Üçüncü taraflar: herhangi bir kişinin toplumsal cinsiyete dayalı şiddet gördüğünden endişelendiği bir kadın hakkında size başvurduğu durumlar.

### 3.1. Görüşme soruları ve yönlendirici ilkeler

#### Genel yönlendirici ilkeler

Kadınla yalnız görüşebileceğiniz, görüşmenizin kesintiye uğramayacağı ve yakın ve akıcı bir sohbete olanak sağlayacak sessiz bir yer temin edin. Şiddet, bir grup vakasında tespit edilirse, genel olarak grup dinamiklerini bozmayın ve kadınla yalnız konuşabileceğiniz sessiz bir an ve mekan bulmaya çalışın.

- Konuşmaya teşvik edin ve kadının durumunu, nasıl olduğunu ve istismar konusunda farkındalık düzeyini anlamaya çalışın. Aşağıdaki temel bilgilere odaklanın:
- Durumun aciliyeti. Risk değerlendirme bölümüne başvurun.
- Şiddet türü: eş/partner tarafından uygulanan şiddet, aile, iş, sosyal yaşam/toplumda maruz kalınan şiddet
- Kendisini desteklemiş veya risk unsurları olarak hareket etmiş olabilecek destek ağları ve insanlar (aile, arkadaşlar vb.).
- Eğer talep ifade edilmiyorsa, güven ilişkisinin kurulması için yeterli bir süre tanıyın ve bu süreçte kadının güçlenmesine yönelik olarak çalışın.

Yapılan talep açık bir taleptse, olası kaygı ve aciliyet durumlarında sakın kalarak durumu derhal ele alın.

Yönlendirici ilke ve sorular her durumda geçerli değildir. Uzmanlar her zaman kadınların farklılığını dikkate almalı ve kişiye özel destek sunmayı hedeflemelidir.

Şiddet vakalarına yönelik aktif bir araştırma için genel sorular  
Bazı durumlarda, kadın hakkında sahip olduğumuz bilgiler ve kurulan güven ortamına göre, soruların önceden uygun bir bağlama yerleştirilmesi ve bir giriş yapılması gerekebilir. Kadının doğrudan şiddet kullanımını toplumsal bir sorun olarak kabul edeceğini düşünüyorsanız, aşağıdakilere benzer cümleler kullanabilirsiniz:

- Şiddet kadınların yaşamında yaygın olarak görülen bir problemdir. Ve çok ciddi bir sorun olabilmektedir. Bu nedenle, ofise gelen kadınlara bu konuyla ilgili sorular sorarım her zaman
- Birçok kadın yaşamı boyunca belli şekillerde şiddete maruz kalmıştır.

Doğrudan sorular sorarak genel konuları ele almaya devam edilmesi de önerilebilir:

- Evde işler nasıl gidiyor?
- (Herhangi bir huzursuzluk tespit edilirse) Rahatsızlığınız veya sağlık sorununuzun nereden kaynaklandığını düşünüyorsunuz?
- Oldukça huzursuz görünüyorsunuz. Kaygılandığınız bir şey mi var?
- Sizi huzursuz eden, problemleri bir durum mu yaşıyorsunuz?
- İlişkiler bazen şiddet içerebilir. Evde bir tartışma yaşadığınızda ne olur? Bunlar nasıl tartışmalardır? Bu tartışmalar fiziksel saldırı içerir mi?
- Eşiniz/partneriniz tarafından size yönlendirilen psikolojik, fiziksel veya cinsel bir şiddet yaşadınız mı veya yaşıyor musunuz? Ne tür bir şiddet?
- (Cevap evetse:) Ne zamandan beri? Ne sıklıkla?

### **Şiddet görme olasılığı olan bir kadınla görüşmek için yönlendirici ilkeler**

- Kadınla yalnız ve gizliliği sağlayarak görüşün.
- Tutumu ve duygusal durumuna dikkat edin (konuşması ve beden diline göre).
- Duygularını ifade etme konusunda cesaretlendirin.
- İletişime ve aktif dinlemeye olanak tanıyarak empatik bir tutum takının.
- İnsan ilişkilerinde şiddetin kesinlikle haklı görülemeyeceğini net bir biçimde ifade edin.
- Kadının maruz kaldığı şiddetin kendi suçu olmadığını hissetmesini sağlayın.

- Olayları yorumlama şeklini sorgulamadan, hakkında hüküm vermeden ve istismarı açıklamış olma korkusunu yenmesine çalışarak ona inanın.
- Düşünmesine ve fikirlerini sıralamasına yardımcı olun.
- Onu tehlikeler konusunda uyarın ve kararını kabul edin.
- Mantıksal bir sıra izleyin: daha genel ve dolaylı sorulardan daha özel ve direkt sorulara doğru.
- Belli kriterler veya kararlar dayatmayın. Kararları veren ve hareketlerinin zamanlamasını belirleyen kadındır. Onu her şeyin kolayca çözüleceğine inandırmaya çalışmayın.
- Boş beklentilere gireceği şekilde davranmayın.
- “Niye hala onunlasın?” veya “Eğer ilişkiyi bitirmek isteseydin, o giderdi” gibi ifadelerle tutumunu veya tepkisizliğini eleştirmeyin.
- Kadınların ifade ettiği tehlike hissini hafife almayın.
- Aile danışmanlığı veya aile arabuluculuğu öneriyor musunuz?
- (Hekimler için:) Tepki verme kabiliyetini azaltan ilaçlar yazmayın.
- Babacan bir tavır takınmayın.
- Kadınlar için çalışma” yerine “kadınlarla birlikte çalışma” yaklaşımını benimseyin. Yapılacak bütün çalışmalarda kadın yerine karar vermek, onun için en iyi olanın uzman tarafından bilineceğini düşünmek ve kendi doğrularınızı dayatmak yanlıştır. Bütün çalışmalar kadınla işbirliği içinde, güçlenmesine yönelik olarak birlikte planlanmalıdır.

### **Şiddet şüphesini akla getiren bazı gerekçeler olduğunda sorulacak sorular**

Kadının geçmişi ve karakter özellikleri hakkında bilgi sahibiyse (gizlilik ilkesini göz önünde bulundurarak):

- Öykünüzü okudum ve sizinle bu konuda konuşmak istediğim bazı noktalar yakaladım. Şöyle şöyle olduğunu gördüm ... (bulguları açıklayın). Bunun neden böyle olduğunu düşünüyorsunuz? Bana bu konuda ne anlatabilirsiniz? Bunların birbiriyle ilişkili olduğunu

düşünüyor musunuz?

- ... (en önemli sorunlardan bazılarını anlatın) gibi sizinkine benzer sorunlar yaşayan kadınlar çoğu zaman birinden herhangi bir şekilde şiddet görüyor, örneğin eşinden/partnerinden. Bu durum sizin için de geçerli mi?

(Hekimler için:) Kadının geçmişte disparöni (acı veren cinsel ilişki), pelvik ağrı öyküsü varsa: Daha önce istemediğiniz halde cinsel ilişki veya bazı cinsel davranışlara zorlandınız mı?

Şüphe bedensel yaralanmalara dayanıyorsa:

- Bu tip bir yaralanma sert bir darbe / yumruk sonucu oluşmuş gibi görünüyor ... Siz de böyle bir darbe mi aldınız?
- Eşiniz veya bir başkası size karşı zor kullanıyor mu? Ne yapıyor? Ne zamandan beri?
- Daha şiddetli saldırıya uğradığınız zamanlar oldu mu? (dayak, silah kullanımı, cinsel saldırı)

Şüphelenilen psikolojik sorunlar olması durumunda:

- Kendinizi nasıl hissettiğinizi ifade ederken düşüncelerinizi anlamak istiyorum (kaygı, sinirlilik, üzüntü, hissizlik...): Ne zamandır bu şekilde hissediyorsunuz? Bunun neden böyle olduğunu düşünüyorsunuz? Bu duyguların herhangi bir şeyle ilgili olduğunu düşünüyor musunuz? Örneğin evdeki meselelerle? Bir ilişkiyle? Tanıdığınız biriyle?
- Yaşamınızda son zamanlarda sizi endişelendiren veya üzen bir şey oldu mu? Eşiniz/partnerinizle bir sorun yaşamış olabilir misiniz? Çocuklarınızla? Aileden biriyle? İşyerinden biriyle?
- Korkmuş gibi görünürse, lütfen tetikte olun. Korktuğunuz şey nedir?
- Arkadaşlarınızla veya ailenizle görüşmek sizin için zor mu? Onlarla görüşmenizi engelleyen şey nedir?
- Eğer hayatınızda size rahatsız eden bir şeyi değiştirebilseydiniz, neyi değiştirmek isterdiniz?

## **Özellikle eş/partner tarafından uygulanan şiddet vakalarında durumun ve şiddet türünün değerlendirilmesine yönelik sorular**

### **Psikolojik şiddet**

- Size sık sık bağıyor ya da sizi itaat etmeye yöneltecek şekilde konuşuyor mu?
- Sizi çocuklarınıza, size, başka insanlara ya da evcil hayvanlarınıza zarar vermekle tehdit ediyor mu?
- Size yalnızken veya çocuklarınızın ya da başka insanların önünde hakaret ediyor, sizi alaya alıyor veya sizi aşağılıyor mu?
- Ortada hiçbir sebep yokken kıskançlık gösteriyor mu?
- Arkadaşlarınız ve ailenizle görüşmenizi engelliyor mu? Veya onları ziyaret etmek istediğinizde size engel oluyor mu?
- Başınıza gelen her şeyden sizi suçluyor mu?
- Parayı kontrol altında tutuyor ve sizi harcamalarınız konusunda açıklamada bulunmaya zorluyor mu?
- İş sahibi olmanızı ve okumanızı engelliyor mu?
- Ondan ayrılırsanız çocuklarınızı sizden ayırmakla tehdit ediyor mu?
- Duygularınızı, varlığını vb. yok sayıyor mu?

### **Fiziksel şiddet**

- Eşiniz/partnerinizin sizi itmesi veya kolunuzdan yakalaması gibi bir hareketiyle karşılaştınız mı?
- Eşiniz/partneriniz size vuruyor mu, tokat atıyor mu ya da başka şekilde saldırıyor mu?

### **Cinsel şiddet**

- Eşiniz/partneriniz sizi istediğiniz dışında cinsel ilişkiye girmeye zorluyor mu?
- Sizi istemediğiniz herhangi bir cinsel davranışta bulunmaya zorluyor mu?

### 3.2. Yardım tespiti göstergeleri

Kadınların, toplumsal cinsiyete dayalı şiddet yaşadığı izlenimi veren çok sayıda belirti mevcuttur. Farklı hizmetler ve örgütlerde kadınlarla temas halinde olan uzmanlar, bu belirtileri tespit etmek ve şiddet içeren durumlara müdahale etmek için dikkatli olmalıdır.

Ancak, toplumsal cinsiyete dayalı şiddetin göstergeleri konusunda bir fikir birliği olmadığı da unutulmamalıdır. Aşağıdaki liste fikir vermesi açısından sunulmuştur.

#### Genel göstergeler

- Kadın, hizmet merkezine çok acil bir şey istemek için başvurur ve bunu neden istediği konusunda çok fazla bilgi vermez. Bu istekler acil barınma ihtiyacı, iş arayışı vb. gibi erkeğin hakimiyetinden kurtulmaya yönelik hususlar olabilir.
- Kadın, hizmet merkezine endişeli, sinirli, utanmış veya korkmuş bir şekilde gelir.
- Görünüşte başka bir nedenle gelir, ama aslında başka bir şey istemektedir.
- Söyledikleri ile beden diliyle ifade ettikleri arasında tutarsızlıklar vardır.
- Yanında başka biriyle gelir (bir akraba, partner, arkadaş...) ve sorulan sorulara bu kişi cevap verir.
- Katılacağını söylediği eğitim kursları veya etkinliklerini kaçıır.
- Uzmanla olan randevularını kaçıır.
- Birden fazla kez toksik maddelerin etkisi altında gelir veya bağımlılık düzeyinde madde tüketimi vardır.
- Konsantrasyon ve hafıza sorunları gösterir.

Grup etkinliklerinde, özellikle toplumsal cinsiyet konuları ve toplumsal cinsiyete dayalı şiddetle ilişkili olması durumunda, şu göstergeler faydalı olacaktır:

- Kadının, etkinliğin gerçekleştirildiği odayı hızlı bir şekilde terk etmesi.
- Etkinlik veya tartışmaları reddetmesi ve katılmamak için direnmesi.
- Şiddet vakalarını asgariye indirmesi veya haklı göstermesi.
- Aniden huzursuz olması, sinirlenmesi veya utanması.
- Etkinlik süresi içinde tutum ve ruh halinin değişmesi (neşeliyken üzgün hale gelmesi, katılımcı bir tutum sergilerken birden kendini izole etmesi vb).
- Diğer katılımcıların etkinlik sırasında doğrudan kendisine bakması.

### **Geçmiş öyküsü**

- Çocukken istismar yaşamış veya istismara tanık olmuş olması (bu konuyu sorun).
- Yakınları, arkadaşları veya başka uzman veya kurumlar tarafından kadının geçmişte yaşadığı veya şu an yaşamakta olduğu istismarla ilgili verilen bilgileri.
- Özellikle psicotropik ilaçlar, alkol ve uyuşturucu bağımlılığı olmak üzere, madde bağımlılığı geçmişi.
- İntihar girişimi geçmişi.
- Yinelenen kaza geçmişi (ev kazaları, düşmeler, spor faaliyetleri sırasında yaşanan kazalar vb.).
- Yeme bozuklukları.
- Kadın hastalıkları ve doğum geçmişi
  - o Genital bölge, karın veya göğüslerde görülen hasar (özellikle gebelik sırasında).
  - o Disparöni (acı veren cinsel ilişki), pelvik ağrı ve tekrarlayan genital enfeksiyonlar.
  - o Doğum kontrolüne başvurmama: istenmeyen veya kabul edilmeyen gebelik.
  - o Gebelik sırasında tıbbi yardım alma konusunda gecikme.
  - o Tekrarlayan düşük ve kürtaj.
  - o HIV veya AIDS.



### **Konsültasyon nedenleri (sağlık hizmetleri)**

- Semptomları doğrulayan herhangi bir tanı konulamaması.
- Tekrarlayan somatik semptomlar: özellikle kronik ağrı, sindirim rahatsızlığı.
- Tekrarlayan psikolojik semptomlar: uyku bozuklukları, kaygı ve panik atak, depresyon.

### **Hizmetlerden faydalanma paternleri**

- Aşırı faydalanma veya aşırı faydalanmanın ardından uzun süreli devamsızlık dönemleri.
- Randevuları kaçıрма ve taahhütlerini yerine getirememe.
- Eşi/partneri veya bir başkasının sürekli ofise bulunması.
- Acil servis hizmetlerinin tekrarlayan kullanımı.

### **Gözle görülür yaralanmalar**

- Bedensel yaralanma durumunda yardım talebinin gecikmesi.
- Yaralanma türü ile nedenine ilişkin açıklama arasında tutarsızlık.
- Vücudun normalde kıyafetlerle kapatılan bölümlerinde yaralanmalar.
- Genital yaralanmalar.
- Şüpheli bölgelerde morluk ve ezikler: yüz ve başta, kollar ve bacakların iç kısmında
- Farklı iyileşme aşamalarında yaralanmalar (zamanla görülen şiddet).
- Meşru müdafaa yaralanmaları (örn. kolun ön iç kısmı).
- Aşırı pasifliğe dikkat çeken yaralanmalar: sigara yanıkları.

### **Görüşme sırasında kadının tutumu ve/veya durumu**

- Üzüntülü, kendine saygısı az ve suçluluk duygusu içinde.
- Korku veya sakınma tutumu, kendini açıklama konusunda zorluk ve rahatsızlık.
- Utanç, iletişim güçlüğü ve göz temasından kaçınma.
- Kaygı, konuyla ilgisi olmayan öfke, uzmana karşı saldırganlık.

- İzolasyon: başkalarıyla ilişki kuramama.
- Kişisel bakımdan yoksun.
- Yaralanmaları haklı gösterir veya asgariye indirger.
- Eş/partner de yanındaysa: onun onayını almaya çalışır ve verdiği cevaplarda korkusunu gösterir.

### **Eş/partnerin tutumu**

- Ziyaret boyunca orada olmak ister.
- Kadının söylediği her şeyi kontrolü altında tutar: kadın öyküsünü anlatırken daha net açıklamak ya da detaylandırmak için onun yerine cevap verir veya sözünü keser.
- Konuyla ilgilendiğini gösterme ihtiyacı duyuyor gibi bir hali vardır.
- Kadın veya uzmana karşı sinirli ve hatta düşmanca ya da saldırgan bir görüntü çizer.
- Aşırı sevgi ve tutku gösterileri sergileyebilir.

### **3.3. Risk seviyesini değerlendirmeye yönelik göstergeler**

Şiddet belirtilerinin pozitif göstergeleri bulduktan sonra, uzman her bir vakaya ait riski değerlendirmelidir. Bu değerlendirmede kadının güvenliği ile ilgili önemli risklerle karşı karşıya olup olmadığı ve acil eylemde bulunulması (bir sonraki bölümde yer alan yönerge) gerekip gerekmediği belirlenmelidir.

Aşağıdaki kılavuz genel bir yönerge niteliğinde sunulmuştur.

## RİSK DEĞERLENDİRMESİ

Kadın, uzmanlardan yakın zaman önce bir risk değerlendirmesi almış mı? (örn. koruma kararı çıkarılmış, yakın zaman önce başka uzmanlar tarafından değerlendirilmiş ve durumda herhangi bir değişiklik olmamış olabilir).	EVET HAYIR	Risk seviyesi	
--	---------------	---------------	--

### Risk değerlendirmesi için önerilen göstergeler

Notlar: Bu bir anket formu değildir. Bu bilgiler, görüşme sırasında kadının kendiliğinden verdiği bilgiler toplanarak veya yine görüşme sırasında esnek bir biçimde ve kadının durumu dikkate alınarak, doğru zamanda soru sorularak alınmalıdır. Birden fazla görüşme gerekebilir.

Eski eş/partner veya eski eş/partnerin şiddet içeren davranış geçmişi	EVET	HAYIR	BİLMİYORUM
Son 18 ay içerisinde kadına veya önceki eş/partnerlere yönelik fiziksel ve/veya cinsel şiddet			
Diğer insanlara (aile bireyleri ve başkaları) yönelik şiddet			
Gebeliği sırasında kadına saldırganlık			
Eş/partner tarafından uygulanan şiddetin polis/yasal kaydı (mevcut veya önceki eş/partnerler)			
Koruma kararlarının şiddet uygulayan kişi tarafından ihlali			
<b>Kadına karşı tehditler ve/veya ciddi istismar</b>	EVET	HAYIR	BİLMİYORUM
Kadın fiziksel bütünlüğüne karşı ciddi ve muhtemel tehditlere ve/veya silah kullanımına maruz kalmış.			
Kadın son 6 ay içinde şiddetli düzeyde duygusal ve sözlü istismara maruz kalmış.	EVET	HAYIR	BİLMİYORUM
<b>Kışkırtıcı unsurlar</b>			
Kadın şiddet uyguladığı farz edilen erkeğe ayrılmak / ayrılık istediğini 6 aydan daha kısa bir süre önce söylemiş.			
Son 6 ayda şiddet vakalarının sıklığı ve ciddiyetinde artış			
Şiddet uyguladığı farz edilen erkek alkol ve/veya uyuşturucu bağımlısı.			
Şiddet uyguladığı farz edilen erkeğin ruhsal bozukluk tanısı veya öyküsü var.			
Şiddet uyguladığı farz edilen erkek silah taşıyor veya silahlara kolay erişebilecek durumda.			
Şiddet uyguladığı farz edilen erkekte intihar girişimleri veya düşünceleri görülmüş.			
Kadının hareketleri üzerinde kısınçlık veya benzer bir duyguya bağlı olarak, aşırı kontrol sahibi.			
<b>Kadının kırılganlığı</b>	EVET	HAYIR	BİLMİYORUM
Kadın sosyal açıdan izole durumda ve/veya kişisel kaynaklardan yoksun ve/veya istismar uyguladığı farz edilen erkeğin uyguladığı şiddeti haklı görüyor ve/veya kadının bakmakla yükümlü olduğu küçük çocuğu var.			
<b>Kadın tarafından risk algısı</b>	EVET	HAYIR	BİLMİYORUM



TEYİT EDİCİ YANITLARIN EKLENMESİ – TOPLAM RİSK DEĞERLENDİRMESİ	
DÜŞÜK RİSK (1 ila 7 arası teyit edici yanıt)	
ORTA RİSK (8 ila 9 arası teyit edici yanıt)	
YÜKSEK RİSK (10 ila 16 arası teyit edici yanıt)	

TEYİT EDİCİ YANITLARIN EKLENMESİ – TOPLAM RİSK DEĞERLENDİRMESİ
--

**Risk deęerlendirmesine ynelik dięer kilit unsurlar**

Kadın řu anda hamile.

Eř/partner veya eski eř/partnerin kadını ldrme niyeti olduęu ynnde belirtiler var.

Dięer (lfen belirtin):

**UZMAN TARAFINDAN RİSK DEęERLENDİRMESİ**

DřK

ORTA

YKSEK

**GZLEMLER****EYLEMLER****İLERİDE RİSK SEVİYESİNİ ARTTIRABİLECEK OLASI DURUMLAR (DİKKAT)**

(rn. řiddette bulunan erkeęin hapisten çıkmaması, bařka bir lkeden geri dnmesinin beklenmesi vb.)

#### 4. Şiddet görmüş kadınların desteklenmesi

- Toplumsal cinsiyete dayalı şiddet konusunda uzmanlaşmış bir uzman veya örgüt değilseniz, herhangi bir müdahalede bulunmadan önce şu hususları göz önünde bulundurmanız önerilir:
  - Bölgenizde kadına yönelik şiddet sorununun mevcut durumu hakkında aktif bir araştırma yapın. Bölgenizdeki şiddet vakalarına ait istatistikler var mı? Örneğin, kamu hizmetleri, STK'lar, polis kuvvetlerine yapılan şiddetle ilişkili taleplerin verileri... Herhangi bir veri toplanmamışsa, istatistiklerin kaydedilmesi ve sistematik hale getirilmesine ve bölgede söz konusu olguyla ilgili daha fazla bilgi sahibi olunmasına yarayacak bir aracın oluşturulmasını sağlamak tavsiye edilir.
  - Kadına yönelik şiddet konusunda, geliştirilmiş veya geliştirilmesine yönelik planlar bulunan politika ve faaliyetler konusunda aktif bir araştırma yapın.
  - Bölgenizde, toplumsal cinsiyete dayalı şiddete karşı örgütlenmiş herhangi bir ağ ya da protokol olup olmadığını araştırın ve varsa bu ağa katılın.
  - Bölgenizde, toplumsal cinsiyete dayalı şiddet konularıyla uğraşan, kadın örgütleri ve STK'lar gibi, paydaşlarla yakınlık kurun.
  - Bölgenizdeki kadınların çeşitliliğini (yaş, sınıf, menşee, etnik köken, eğitim geçmişi, kültürel geçmiş, cinsel yönelim vb. açısından) göz önünde bulundurun.
  - Kendinizi toplumsal cinsiyete dayalı şiddet konusunda eğitin.
- Konusunda uzman örgüt ve profesyonellerle irtibat kurun. Durumu değerlendirmeye yönelik temel bilgileri topladıktan sonra, lütfen en uygun başvuru kaynağını seçtiğinizden emin olmak için uzmanlaşmış hizmet merkezleriyle irtibat kurun.
- Bir acil durum söz konusuysa (yüksek risk). İki temel acil durum vardır: mağdurun yakın zaman önce fiziksel ve/veya cinsel şiddet yaşamış olması ve bu nedenle, acil tıbbi yardıma ihtiyaç duyması

veya hayatının her an tehlike altında olması ve dolayısıyla güvenlik güçlerinin müdahalesine ihtiyaç duyması.

- Tıbbi açıdan acil bir durum olması halinde, lütfen bölgedeki en yakın hastaneye başvurun. Güvenlik açısından acil bir durum olması halinde, polise başvurun. Ancak söz konusu makamlara başvurduğunuzunuzu mağdura bildirmeniz önemlidir.
- Risk seviyesinin değerlendirilmesi konusunda herhangi bir sorunuz varsa, yönlendirici ilkeler için uzman hizmet merkezleriyle irtibat kurun.
- Acil olmayan bir durum söz konusuysa (orta veya düşük risk):
  - En uygun başvuru kaynağı hakkında tavsiye almak için, bölgenizde yer alan kadın destek hizmetleri konusunda uzmanlaşmış merkezle irtibat kurun.

Türkiye’de kadına yönelik şiddetle mücadele mekanizması içinde yer alan ve doğrudan başvuru yapılabilecek kuruluşlar şunlardır:

- Kolluk kuvvetleri: Polis merkezleri, jandarma karakolları, ALO 155 Polis İmdat Hattı, ALO 156 Jandarma İmdat Hattı, acil ya da acil olmayan durumlarda önemli başvuru noktalarıdır. Başvurunun, “Aile içi şiddet olayları kayıt formu” ile kayıt altına alınması zorunludur.
- ALO 183 Aile, Kadın, Çocuk ve Engelli Danışma Hattı: Haftanın yedi günü 24 saat boyunca hizmet verir, başvuranları hakları konusunda bilgilendirir ve ilgili hizmetlere yönlendirir.
- ALO 157: İnsan ticareti ile mücadele yardım hattı
- Barolar: Barolar, adli yardım kurulları ve kadın danışma merkezleri aracılığıyla, şiddet gören kadınlara hukuksal danışmanlık verir. Maddi yoksunluk içinde olan kadınlara ücretsiz avukat görevlendirir.
- Aile Mahkemesi: Ailenin Korunması ve Kadına Karşı Şiddetin Önlenmesine Dair Kanun (6284 nolu kanun) gereği, kadınlar için koruyucu karar ve şiddet uygulayan tarafa da önleyici tedbir kararı vermektedir.
- Cumhuriyet Savcılığı: Adliye Saraylarında bulunan Cumhuriyet Savcılıklarına doğrudan başvuru yapılabileceği gibi, kolluk kuvvetleri

aracılığıyla da savcılıklara başvurulabilmektedir.

- Aile ve Sosyal Politikalar Bakanlığı (ASPB) İl ve İlçe Müdürlükleri: Kadınlara danışmanlık ve rehberlik hizmeti verir, yapılan risk değerlendirmesi sonucunda kadını sığınmaevi ya da ihtiyaç duyduğu farklı bir hizmete yönlendirir. Maddi, hukuki, tıbbi ve psiko-fizyolojik destek ile kreş hizmeti verilir.
- Şiddet Önleme ve İzleme Merkezi (ŞÖNİM): 14 ilde bulunan, aile içi şiddet alanında uzmanlaşmış bir kurum olan ve 24 saat çalışan ŞÖNİM'lerin bulunduğu illerde, başvurular doğrudan bu merkezlere yapılır. Risk değerlendirmesi ve ilgili hizmetlere yönlendirme yapılır.
- Kadın danışma merkezleri: Kadınların çeşitli sorunları ve ihtiyaçları için telefonla ya da doğrudan başvuru yoluyla destek aldıkları merkezlerdir. Birçok belediyenin ve kadın kuruluşunun danışma merkezi bulunur.
- Şiddet göstergelerinin pozitif olması, ancak kadının şiddet gördüğünü kabul etmemesi durumunda, kadın şiddet durumunu kabul edip bir karara varana kadar, empatik bir şekilde, takip görüşmeleri/ziyaretleri yapmayı önermelisiniz. Burada önemli olan, kadınlara irtibatı kaybetmemektir.
- Kadının kendi yaşamı üzerinde kontrol sahibi olduğu duygusunu destekleyecek koşullar ve etkinlikler teşvik edilmelidir.
- Kadın gruplarına (mutlaka mağdur destek grupları olmak zorunda değil, güçlendirme grupları da dahil) katılımı fayda sağlayabilir.
- Kadını bölgede ulaşılabilir durumda olan seçenekler ve kaynaklar konusunda bilgilendirin ve yönlendirin, bir konunun uzmanı bir kişiyle iletişime geçmek isteyip istemediğini sorun. Bir üçüncü kişiye destekte bulunuyorsanız, mağdurun ne zaman yardıma ihtiyacı olursa gerekli bilgilere ulaşmasını sağlayabilmek için söz konusu kişiyi bu kaynaklar hakkında bilgilendirin.
- Sizin gerekli görmeniz ve kadının da onaylaması durumunda, en uygun hizmetlere başvurun: mağdur destek merkezleri, sosyal hizmetler (eğer sosyal riskler söz konusuysa) vb.
- Kadını yönlendirdiğiniz hizmet merkezi veya uzmanla işbirliği

içinde olun. Mağdura aynı soruların tekrar tekrar sorulmaması ve ikinci bir mağduriyeti önlemek için söz konusu uzmana kadının tüm geçmişi konusunda bilgi verin.

- Kadın çocukları veya bakmakla yükümlü olduğu kişilerle beraber yaşıyorsa, şiddetin onlar üzerindeki etkisi de ölçülmeli ve onlar da uygun şekilde bu konuda uzmanlaşmış merkezlere yönlendirilmelidir.
- Kadın şiddet gördüğünü kabul ediyorsa, ancak acil bir durum söz konusu değilse:
  - Şiddetin bir suç olduğu ve bunu açığa çıkarma hakkına sahip olduğu konusunda bilgilendirin.
  - Kendi hakları ve çocuklarının (varsa) hakları konusunda bilgilendirin.
  - Toplumsal cinsiyete dayalı şiddetin karakteristik özellikleri ve etkileri konusunda bilgilendirin.
  - Suçluluk duygusunu önlemek için destekleyici mesajlar verin. Şiddet hakkında konuşması için destekleyin. Yaşadığı şiddetten kendisinin sorumlu olmadığını ve bunu hak etmediğini vurgulayın.
  - Gizlilik konusunda garanti verin.
  - Özerkliğine, kararları ve şüphelerine saygı gösterin.
  - Onunla aynı durumda olan başka kadınlar ve onlara destek olabilecek insanlar olduğunu açıklayın.
  - Güçlü yönlerini ve kişisel niteliklerini vurgulayın.
  - Tavsiyede bulunmayın veya yargılamayın.
  - Onu rahatsız hissettiren veya korkutan konulardan uzak durun. Kişisel alanına saygı duyun.
  - Sorgulayıcı olmayın. Açıklamalarının çelişkili olduğunu düşünseniz bile kadını suçlamayın.
  - 'Bazı şeyleri farklı yapabilir miydi' tarzı sorular sormayın.
  - İstismarda bulunan kişiyle irtibat kurmayın.
  - Arabuluculuk alanlarına olanak tanımayın.
  - Bu şekilde davranmanın kendi kararı olduğunu ve desteğinizi kabul etmemeye karar verebileceğini kabullenin.

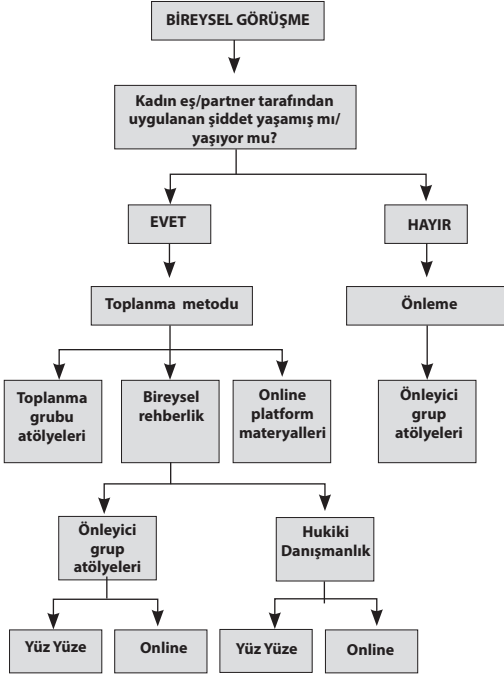


## 5. Uygulama örneđi: Surt hizmeti

Surt Vakfı, merkezi Barselona'da bulunan ve kadının farklı alanlarda (meslek sahibi olma, eğitim, topluma katılım vb.) güçlendirilmesine yönelik faaliyet gösteren bir kadın vakfıdır.

Surt, şiddet alanında, mağdurlara destek sağlama ve ayrıca önleyici eylemlerde bulunma konusunda uzmanlaşmış hizmetler sunar. Surt programı, eş/partner tarafından uygulanan şiddetin ele alınmasına yönelik kapsamlı bir model olarak tasarlanmış olup, kadınlara çok çeşitli destek ve toparlanma hizmetleri, ayrıca önleyici eylemler sunmaktadır. Model, eş/partner tarafından uygulanan şiddetin hem önlenmesine hem de ortadan kaldırılmasına yönelik faaliyetleri kapsamaktadır. Hizmetten faydalanan kadınların güvenliği ve ihtiyaçlarını korumak için, bu iki ana faaliyet alanının birbirinden ayırt edilmesi gerekir. Hizmetin iki farklı metoda ayrılmasının nedeni de budur:

- Toparlanma metodu: eş/partner tarafından uygulanan şiddet yaşamış veya yaşamakta olan kadınlara yöneliktir.
- Önleme metodu: eş/partner tarafından uygulanan şiddet yaşamamış kadınlara yöneliktir.



## Bireysel görüşme

Kadınların hizmet merkezine gelmesi, her zaman toplumsal cinsiyete dayalı şiddet konusunda profesyonel bir uzmanla yaptıkları bireysel bir görüşmeyle başlar.

Bireysel görüşmenin temel hedefi, kadının mevcut durumda veya geçmişte şiddet görüp görmediğini belirlemektir. Bireysel görüşmede şiddetin belirlenmesi, kadın tarafından ifade edilen öykü, kaygılar ihtiyaçlar ve taleplere dayalıdır. Önleme veya toplanma metodlarından hangisinin izleneceğine kadın ve uzman ortak karar vermelidir.

Hizmetten faydalanan her kadının, süreci denetleyen özel bir eğitmeni olacaktır. Eğitmen, ilk görüşmeyi yapan uzman ya da başka bir uzman olabilir. İstikrar çok önemlidir, bu yüzden kadınların tüm süreç boyunca aynı eğitmenle devam etmesi önerilir.

## **Toparlanma metodu**

Toparlama metodu her ikisi de çok önemli olan iki hizmetten oluşur: bireysel rehberlik ve toparlanma grubu atölyeleri.

Bireysel rehberlik veya grup atölyelerine katılım kararı, kadının ihtiyaçları ve uzmanın kadının toparlanma sürecinde geldiği durumyla ilgili değerlendirmesine dayanarak, uzman ve kadın tarafından ortak alınan bir karardır. Örneğin, yakın zaman önce şiddet görmüş olan ve toparlanma metoduna yeni başlamış olan her kadın, hemen grup atölyelerine katılmaya kendini hazır hissetmeyebilir.

## **Bireysel rehberlik**

Bireysel rehberlik, yasal yardım ve psikolojik rehberliği de içeren disiplinler arası bir destek hizmetidir. Bireysel rehberlik, toparlanma sürecinin temel unsurlarındandır. Kadının karşı karşıya kaldığı kendine özgü sorunlara yanıt verme konusunda esnek olmalıdır. Örneğin, şiddet içeren vakalardan uzaklaşmış olan eski mağdurlarla, mağduriyeti halen devam eden kadınlara farklı türde rehberlik ve destek hizmetleri sunulmalıdır.

Bireysel rehberliğin temel hedefleri şunlardır:

- Eş/partner tarafından uygulanan şiddet durumunun üstesinden gelme sürecine katkıda bulunmak ve kadınları toparlanma sürecinde desteklemek.
- Kadının yaşam koşullarının iyileştirilmesine olanak sağlamak.
- Kadınların yaşama olasılığı olan diğer şiddet biçimlerini belirlemesini teşvik etmek ve önlenmesine yönelik araçlar sunmak.

- Tüm yeterliliklerinin (özellikle duygusal ve sosyal yeterlilikler) belirlenmesi ve geliştirilmesi konusunda kadınlara yardımcı olarak, güçlenmelerini teşvik etmek.

Farklı destek seçeneklerinin kendine özgü hedefleri şöyledir:

- Hukuki yardım: kendini aile içi şiddete maruz kalmış kadınlara hukuki ve adli konularda bilgi sağlamak.
- Psikolojik rehberlik: şiddete maruz kalmış kadınlara psikolojik destek/terapi sunmak.

Hukuki ve psikolojik danışmanlık ilk aşamada yüz yüze oturumlarla gerçekleştirilir, ancak telefonla takip de önerilebilir.

Psikolojik ve hukuki danışmanlığın, içeriği kadınların talepleri, ihtiyaçları ve olanaklarına göre uzman tarafından düzenlenir. Psikolojik rehberlik durumunda, her bir kadının toparlanma sürecinde bulunduğu aşama üzerinde durulması gerekir.

### **Toparlanma grubu atölyeleri**

Toparlanma grubu atölyeleri psikolojik rehberlik desteğinin bir parçasıdır ve bireysel rehberlik desteği için temel tamamlayıcı faaliyetlerden biridir. Toparlanma grubu atölyeleri, kadınlara deneyimleri, duyguları ve kaygılarını benzer durumdaki kadınlarla paylaşabilecekleri bir alan sunar.

Toparlanma grubu atölyelerinin temel hedefleri şöyledir:

- Kadınları şiddet durumunun üstesinden gelmeleri konusunda desteklemek.
- Normal duruma dönme konusunda katkı sağlayabilecek değişiklikleri teşvik etmek.
- Güçlenme sürecini desteklemek.

Toparlanma grubu atölyelerinin kendine özgü hedefleri şöyledir:

- Kadınların kişisel, sosyal ve mesleki/profesyonel gelişimi için fırsatlar yaratmak.
- Kadınlarda, bölgelerinde bulunan topluluk kaynaklarını kullanma olanakları konusunda farkındalık yaratmak.
- Önleyici unsurları güçlendirmek ve toparlanmayı teşvik etmek amacıyla risk faktörlerini azaltmak.
- Bazı kişisel ve sosyal yeterlilikleri güçlendirmek ve teşvik etmek.

Toparlanma grubu atölyelerinin uygulanması sırasında aşağıdaki hususların esas alınması önerilir:

- Katılan her kadının kişisel süreci ve zamanlamasına saygı duyarak, talepleri ve ihtiyaçları. Bu, aynı zamanda katılımcının sessiz kalma isteğine saygı duyulması anlamına da gelir.
- Kendilerini ,şiddet durumu ve toparlanma sürecinin farklı aşamalarında gören katılımcıların farklı ihtiyaçlarını karşılamak için, program esnekliği.
- Empatiye dayalı bir ortam yaratılması ve kadınların atölye yöneticisi tarafından katılım konusunda cesaretlendirilmesi.
- Deneyime dayalı bir öğrenme yaklaşımı.
- Katılımcıların kişisel, sosyal ve işgücü gelişimlerine yönelik fırsatlarının teşvik edilmesi.

Toparlanma programı, katılan kadınların profili ve taleplerine bağlı olarak esnek bir şekilde düzenlenebilecek 4 modülden oluşur.

Her bir modülde ele alınan içerikler şöyledir:

- 1) Giriş. Değişen kimlik: mağdur kimliğinden hayatta kalan kimliğine geçiş.
- 2) Şiddet: tanımlama, belirleme ve kaynaklar.
- 3) Bağımlılıktan özerkliğe ve iletişime geçiş.
- 4) İzolasyondan destek ağına geçiş. Kapanış.

## **Önleyici metot**

Önleyici metot bir temel etkinliğe dayanır: önleyici grup atölyeleri. Önleyici grup atölyelerinin temel hedefi, şiddetin oluşmasını engellemek ve bir kadının şiddet mağduru haline gelme olasılığını genel olarak azaltmaktır. Böylece, önleyici grupta eş/partner tarafından uygulanan şiddetin normalleştirilmesi ve meşrulaştırılmasının önüne geçmek hedeflenmiştir.

Grubun kendine özgü hedefleri şöyledir:

- Şiddet olgusu konusunda farkındalık yaratılmasına katkıda bulunmak.
- Şiddeti belirlemeye yönelik stratejilere olanak sağlamak.
- Kadınların ileride karşılaşılabileceği olası şiddet durumlarından kaçınabilmesine yönelik araç ve mekanizmalar sunmak.
- Kadınların güçlenmesini teşvik etmek.

İlk bireysel görüşmenin ardından, eş/partner tarafından uygulanan şiddet mağduru olduğu belirlenmeyen ve katılımcı olmak isteyen kadınlar, önleyici grup atölyelerine yönlendirilmelidir. Oturumların ilerleme sürecinde, bir kadının geçmişte veya mevcut durumda eş/partner tarafından uygulanan şiddete maruz kaldığını belirlemesi ve bunu paylaşması durumunda; eğitmen, kadına bireysel görüşme yapma ve başvurulabilir diğer kaynaklara erişme olanağı önerecektir.

Önleyici grup atölyeleri uygulaması, kadınların taleplerine, programın esnekliğine ve deneyime dayalı öğrenme yaklaşımına uyumlu hale getirilmelidir.

Önerilen önleyici program, katılan kadınların profili ve taleplerine bağlı olarak, esnek bir şekilde düzenlenebilecek 4 modülden oluşur.

Her bir modülde ele alınan içerikler şöyledir:

- 1) Giriş. Toplumsal cinsiyet stereotipleri ve cinsiyet rolleri.
- 2) Kadına yönelik şiddet olgusunun kavranması.
- 3) Kadına yönelik şiddetin belirlenmesi.
- 4) Mevcut kaynaklar. Kapanış.

## Kaynakça ve önerilen okumalar

### Kavramsal temel

#### **Uluslararası çerçeve ve Avrupa çerçevesi:**

General Recommendation No. 19 (1992) of the Convention on the Elimination of All Forms of Discrimination against Women (CEDAW)

<http://www.un.org/womenwatch/daw/cedaw/recommendations/recomm.htm>

Beijing Platform of Action (1995)

<http://www.un.org/womenwatch/daw/beijing/platform/violence.htm>

Council of Europe Convention on preventing and combating violence against women and domestic violence (2011)

<http://www.coe.int/t/dghl/standardsetting/equality/03themes/violence-against-women/>

#### **Kadına yönelik şiddete karşı toplumsal cinsiyet analizi:**

European Women's Lobby (2010). Towards a Europe free from all forms

of violence against women. <http://www.womenlobby.org/Towards-a-Europe-Free-from-All-Forms-of-Male-Violence-against-Women-December>

#### **Güçlendirme:**

Sardenberg (2008). Liberal vs. Liberating Empowerment: A Latin American

Feminist Perspective on Conceptualising. IDS Bulletin, Volume 39 Number 6.

[http://www.ppgneim.ffch.ufba.br/\\_ARQ/Bull39.6\\_Cecilia.pdf](http://www.ppgneim.ffch.ufba.br/_ARQ/Bull39.6_Cecilia.pdf)

#### **Kesişimsel perspektif:**

AWID (2004). Intersectionality: A tool for gender and economic justice. [http://www.awid.org/sites/default/files/atoms/files/intersectionality\\_a\\_tool\\_for\\_gender\\_and\\_economic\\_justice.pdf](http://www.awid.org/sites/default/files/atoms/files/intersectionality_a_tool_for_gender_and_economic_justice.pdf)

Crenshaw, Kimberlé W. (1991). "Mapping the Margins: Intersectionality, Identity

Politics, and Violence against Women of Color". Stanford Law Review, Vol. 43, No 6.

Fundació SURT (2012). EMPOW-AIR. European comparative report on violence against women within romani communities. Barcelona: Fundació SURT.

### **Şiddeti anlamada ekolojik model:**

Heise, Lori (1998). "Violence against Women. An Integrated, Ecological Framework", in Violence against Women, June 1998 vol. 4 no. 3 p. 262-290.

Bronfenbrenner, U. (1994). "Ecological models of human development". International Encyclopedia of Education, Vol.3, 2nd Ed. Oxford: Elsevier.

### **Yeterliliğe dayalı yaklaşım:**

Surt Women's Foundation (2013). Forward: A competence-based approach to improve the social inclusion of migrant women.

### **Destek hizmetleri için minimum kalite standartları:**

Council of Europe (2007). Combating violence against women: Minimum standards for support services. [http://www.coe.int/t/dghl/standardsetting/equality/03themes/violence-against-women/EG-VAW-CONF\(2007\)Studyrev\\_en.pdf](http://www.coe.int/t/dghl/standardsetting/equality/03themes/violence-against-women/EG-VAW-CONF(2007)Studyrev_en.pdf).

European Institute for Gender Equality (2012). Review of the Implementation of the Beijing Platform for Action in the EU Member States: Violence against Women - Victim Support. [http://www.coe.int/t/dghl/standardsetting/equality/03themes/violence-against-women/EG-VAW-CONF\(2007\)Studyrev\\_en.pdf](http://www.coe.int/t/dghl/standardsetting/equality/03themes/violence-against-women/EG-VAW-CONF(2007)Studyrev_en.pdf)

### **Uzmanlar için Kılavuzlar:**

University of Saskatchewan (2001). Working with battered women: a handbook for healthcare professionals.

Alto Comisionado de las Naciones Unidas para los Refugiados-ACNUR (2010). Grupos de apoyo para mujeres afectadas por violencia: Manual de agendas para el trabajo grupal. [http://www.acnur.es/PDF/7419\\_20120402132301.pdf](http://www.acnur.es/PDF/7419_20120402132301.pdf)

Gender Equality Awareness Raising against Intimate Partner Violence (2011). Booklet III: Teacher's Manual.

Council of Europe (2013). Gender matters. A manual on addressing gender-based violence affecting young people. [http://www.eycb.coe.int/gendermatters/pdf/Gender\\_matters\\_EN.pdf](http://www.eycb.coe.int/gendermatters/pdf/Gender_matters_EN.pdf).

Mediterranean Institute for Gender Studies (2012). Youth 4 youth. A manual for empowering young people in preventing gender-based violence through peer education. Daphne III Programme, European Commission. [http://www.medinst-genderstudies.org/wp-content/uploads/Y4Y-Manual\\_digital\\_v12.pdf](http://www.medinst-genderstudies.org/wp-content/uploads/Y4Y-Manual_digital_v12.pdf)

Fundació SURT (2010). "L'abordatge de la violència masclista a SURT". La Bastida, Núm. 2.



